

RAPORT

O STANIE GMINY BISZCZA ZA 2024 R.



URZĄD GMINY BISZCZA
BISZCZA 79
23-425 BISZCZA
www.biszcza.pl

SPIS TREŚCI

WSTĘP	3
1. Charakterystyka gminy	
1.1. Położenie i uwarunkowania gminy	4
1.2. Władze lokalne	8
1.3. Sołectwa	9
1.4. Gospodarstwa rolne	9
1.5. Podmioty gospodarcze	10
1.6. Organizacje pozarządowe	10
1.7. Urząd Gminy i jednostki organizacyjne gminy	10
2. Stan realizacji inwestycji	
2.1. Zadania inwestycyjne realizowane w 2024 r.	11
2.2. Poziom wydatków inwestycyjnych oraz ich udział w wydatkach budżetu gminy.....	26
3. Sytuacja finansowa gminy	
3.1. Budżet gminy	26
3.2. Poziom zadłużenia	27
3.3. Zaległości podatkowe podatników	27
4. Gospodarka komunalna	
4.1. Gospodarka wodno-kanalizacyjna.....	28
4.2. Gospodarka odpadami komunalnymi	30
4.3. Remonty dróg	32
4.4. Fundusz sołecki	32
5. Ochrona środowiska	
5.1. Usuwanie azbestu.....	32
5.2. Zadania z zakresu ochrony środowiska	33
6. Oświata i wychowanie	
6.1. Sieć szkolno - przedszkolna.....	33
6.2. Baza oświatowa	33
6.3. Realizacja zadań oświatowych	34
6.4. Poziom wydatków na oświatę i zrealizowane inwestycje w oświacie.....	36
7. Opieka nad dziećmi (do 3 roku życia)	
7.1. Informacje ogólne.....	36
7.2. Gospodarka finansowa	37
8. Gospodarka i ład przestrzenny	
8.1. Studium kierunków i uwarunkowań	38
8.2. Miejscowe plany zagospodarowania przestrzennego	38
8.3. Plan ogólny.....	39
9. Kultura sport i rekreacja	
9.1. Uroczystości kulturalne	39
9.2. Rekreacja i wypoczynek	41
10. Bezpieczeństwo publiczne i ochrona przeciwpożarowa	
10.1. Realizacja zadań z zakresu bezpieczeństwa publicznego.....	42
10.2. OSP	43
11. Pomoc społeczna	
11.1. Zadania własne	46
11.2. Zadania zlecone	49
12. Gminne jednostki organizacyjne	52

WSTĘP

Raport o stanie Gminy Biszczka opracowano w związku z delegacją ustawową zapisaną w art. 28 a ustawy z dnia 8 marca 1990 r. o samorządzie gminnym (Dz. U. z 2024 r. poz. 1465).

Prace nad raportem były również realizowane na podstawie przepisów Statutu Gminy Biszczka podjętego uchwałą Nr III/15/2018 Rady Gminy Biszczka z dnia 19 grudnia 2018 r. (Dz.Urz. Woj. Lub. Poz. 775) oraz przepisów uchwały Nr VI/35/2019 Rady Gminy Biszczka z dnia 20 marca 2019 r. w sprawie określenia szczegółowych wymogów raportu o stanie gminy.

Celem opracowania raportu jest przedstawienie mieszkańcom gminy działań Wójta Gminy w 2024 r. oraz dokładny wgląd w sytuację gospodarczą i społeczną gminy. Niniejszy raport opracowany został na dzień 31.12.2024 r. i zgromadzone zostały w nim najważniejsze aspekty życia gospodarczego i społecznego gminy. Na podstawie zgromadzonych danych powstała obiektywna możliwość dokonania szczegółowej analizy poziomu rozwoju gminy opartej na faktach oraz wypracowania kierunków jej rozwoju w latach następnych.

Raport zawiera analizę następujących obszarów działalności gminy:

- inwestycji,
- finansów gminy,
- gospodarki komunalnej,
- ochrony środowiska,
- oświaty i wychowania,
- gospodarki i ładu przestrzennego,
- kultury, sportu i rekreacji,
- bezpieczeństwa publicznego i ochrony przeciwpożarowej,
- pomocy społecznej,
- funkcjonowania gminnych jednostek organizacyjnych,

Do opracowania niniejszego raportu wykorzystano dokumentację będącą w posiadaniu Urzędu Gminy Biszczka, jednostek podległych i organizacji pozarządowych oraz materiały i wiedzę posiadaną przez pracowników Urzędu Gminy i jednostek podległych.

1. Charakterystyka gminy

1.1. Położenie i uwarunkowania gminy

Początki wsi Biszczka datuje się od przełomu XV/XVI wieku. Wtedy to Biszczka wchodziła w skład dóbr Zamojskich i Starostwa Krzeszowskiego. Podczas pierwszego rozbioru Polski Biszczka znajdowała się w województwie lubelskim, które znajdowało się pod zaborem austriackim. Po utworzeniu Księstwa Warszawskiego weszła w jego skład, a następnie w 1815 roku w skład Królestwa Polskiego. Po roku 1831 miejscowość Biszczka należała do Guberni Lubelskiej. Rok 1863 wpisał się w historię Polski Powstaniem Styczniowym, w którym brali udział mieszkańcy wsi, o czym świadczą kopce zbiorowych mogił na terenie wsi Biszczka i Bukowina. Rok 1893 przyniósł utratę autonomii Królestwa i Biszczka znalazła się pod zaborem rosyjskim w tzw. Przywiślańskim Kraju. W roku 1864 powstała gmina Biszczka, której powierzchnia była zbliżona do obecnej. Podczas wojen, wieś wielokrotnie była tak pod okupacją niemiecką jak i rosyjską. W latach 1940-1944 władzę w gminie sprawowała komisja powołana przez Komitet Nacjonalistów Ukraińskich. W tym okresie władza współpracowała z Niemcami, a językiem urzędowym został język ukraiński. Życie w gminie biegło spokojnie biorąc pod uwagę, iż był to okres wojenny aż do listopada roku 1942, kiedy miały miejsce aresztowania Żydów. Więźniów przewieziono do Tarnobrodu gdzie zostali rozstrzelani. Gminę Biszczka dotknęła również akcja wysiedleńcza związana z tworzeniem Niemieckiego Okręgu Osiedleńczego wokół Zamościa. Po wojnie życie w gminie powracało powoli do normy. Na mocy układu pomiędzy rządem TRJN Rzeczypospolitej Polskiej i ZSRR o wzajemnej wymianie ludności obszar gminy opuściło ok. 1.000 osób pochodzenia ukraińskiego. Powoli wracały osoby wysiedlone i wywiezione na pracę do Niemiec (powróciło 359 osób). Stan ludności po II Wojnie Światowej wynosił około 4.400 osób. Obecnie siedziba gminy znajduje się we wsi Biszczka. (Biszczka nie była siedzibą gminy w latach 1976 – 1982).

Pod względem administracyjnym, od 1 stycznia 1999 roku gmina Biszczka należy do województwa lubelskiego i wchodzi w skład powiatu biłgorajskiego. Zajmuje obszar 106 km² (6,3% powierzchni powiatu i 0,4% powierzchni województwa). Otoczona jest gminami: Biłgoraj, Księżpol, Tarnogród, Potok Górny (powiat biłgorajski), Kuryłówka (powiat leżajski) i Harasiuki (powiat nizański). Gmina cechuje się średnią dostępnością komunikacyjną. Zlokalizowana jest przy drodze wojewódzkiej nr 863 relacji Kopki - Krzeszów - Tarnogród - Cieszanów (najkrótsze połączenie do przejścia granicznego w Hrebennym).

Miejscowość Biszczka - siedziba władz gminy - znajduje się w odległości 20 km od Biłgoraja, ok. 75 km od Rzeszowa, ok. 105 km od Lublina i ok. 270 km od Warszawy.

Mapa powiatu biłgorajskiego i Gminy Biszcza



Uwarunkowania gminy

Rolnictwo

Wartość użytkowa gleb występujących na obszarze gminy jest różna i zależy od skał macierzystych, roślinności, poziomu wód oraz sposobów uprawy ziemi. Najślabsze występujące tutaj gleby to gleby bielcowe wytworzone na piaskach i

glinach. Sąsiadują one z występującymi na dużych obszarach z glebami brunatnymi właściwymi oraz glebami brunatnymi wyługowanymi i kwaśnymi wytworzonymi na piaskach i glinach. Na obszarze gminy występują również czarne ziemie i mady, gleby murszowo-mineralne i murszowate (doliny rzek oraz tereny podmokłe). Południowa część gminy (Biszczka, Bukowina) ma charakter rolniczy. Występują tutaj gleby III i IV klasy bonitacyjnej, natomiast północna część gminy (Gózd Lipiński, Wólka Biska, Żary, Budziarze, Suszka), położona nad rzeką Tanew, ma charakter leśny.

Turystyka

Rozwój sektora turystyki może być jedną z ważniejszych form wzmacniania lokalnej gospodarki i tworzenia nowych miejsc pracy poza rolnictwem. Liczne walory przyrodnicze, krajobrazowe i kulturowe stanowią dobrą podstawę do rozwoju różnych form turystyki w gminie, w tym również agroturystyki. Na obszarze gminy znajdują się tereny o predyspozycjach do rozwoju turystyki (jest to północna część gminy). Liczne zabytki historyczne oraz walory środowiskowe i przyrodnicze sprzyjają rozwojowi czynnego wypoczynku, zwłaszcza w dziedzinie wędrówek pieszych, rowerowych i konnych. Występują tu również dogodne warunki przeprowadzania spływów kajakowych wodami rzeki Tanew. Na terenie gminy znajduje się zbiornik wodny Biszcza - Żary wykorzystywany w celach rekreacyjnych i wypoczynkowych.

Przez gminę przebiega cztery szlaki rowerowe:

1. Szlak im. Józefa Złotkiewicza o długości 27 km. (oznaczenie zielone)
2. Szlak Rowerowy Zaborszczyzny o długości 60 km. (oznaczenie czerwone)
3. Szlak Walk Partyzanckich o długości 100 km. (oznaczenie czarne)
4. Ścieżka rowerowa do Pomnika Lotników o długości 29 km. (oznaczenie niebieskie)

Gmina oferuje turystom również miejsca noclegowe. W gminie znajduje się 11 obiektów noclegowych (głównie agroturystycznych) oferujących całorocznie pobyty ze 179 miejscami noclegowymi, oraz pięć obiektów gastronomicznych z szacowaną liczbą korzystających na ok. 10.000 osób/rocznie.

Gmina posiada bogate walory przyrodnicze i krajobrazowe poprzez co w ostatnich latach liczba turystów stale rośnie. Zwłaszcza w miejscowości Żary istnieje duże zainteresowanie kupnem nieruchomości gdzie potencjalni nabywcy chcą budować domki letniskowe. Powstające nowe obiekty gastronomiczne przy Zalewie Biszcza – Żary przyczyniają się do stworzenia bardziej kompleksowej oferty turystycznej która uatrakcyjni wypoczynek.

Uwarunkowania przyrodnicze

W związku ze zróżnicowanymi warunkami przyrodniczymi na terenie gminy Biszcza istnieje duża bioróżnorodność. Cechuje ją występowanie ostoi flory i fauny leśnej, łąkowo-zaroślowej i torfowiskowej o znaczeniu regionalnym, krajowym i europejskim.

Notuje się na tym terenie występowanie:

1. fauny leśnej w kompleksach leśnych północnej części gminy i dolinie Tanwi (bocian czarny, trzmielojad, myszołów, krogulec, kobuz, pustułka, orlik krzykliwy, łoś, wilk);
2. fauny łąkowo-zaroślowej i wodno-błotnej w dolinie Tanwi i jej dopływów (błotniak stawowy, derkacz),
3. fauny polnej (przepiórka, skowronek, pokląskwa, gąsiorek, potrzuszcz, ortolan).

Na terenie Gminy Biszczka istnieje zróżnicowana roślinność. Największą wartością przyrodniczą są lasy. Zajmują one 30,6% powierzchni gminy i większość z nich należy do Nadleśnictwa Biłgoraj. Jest to wartość zbliżona do średniej dla kraju. Występowanie łąk, zadrzewień śródpolnych, torfowisk, oczek wodnych, mokradeł, bagien w dolinach rzecznych i lasach sprzyja różnorodności gatunkowej.

Liczba gatunków roślin naczyniowych wynosi 621, z czego 531 gatunków jest pochodzenia rodzimego.

Również stan sanitarny powietrza na obszarze Gminy Biszczka jest dobry. Gmina Biszczka uzyskała - Świadectwo potwierdzające właściwości lecznicze klimatu.

W strefie lubelskiej w latach 2011-2014 nie zanotowano przekroczeń wartości dopuszczalnych i docelowych stężeń zanieczyszczeń określonych normą ze względu na ochronę zdrowia dla: dwutlenku azotu, dwutlenku siarki, tlenku węgla, ozonu, benzenu oraz metali ciężkich. Na tej podstawie oraz zgodnie z wynikami modelowania wykonanego przez WIOŚ Lublin stwierdzono, że na terenie gminy nie dochodzi do przekroczeń wartości dopuszczalnych i docelowych stężeń: NO₂/NO_x, SO₂, CO, O₃, benzenu oraz ołowiu, arsenu, kadmu i niklu w pyłe PM₁₀.

Badania hydrologiczne potwierdzają obecność na terenie naszej gminy wód bogatych w minerały. Analizy pokazały, że są to wody typu chlorkowo-sodowo-jodkowo-bromkowo-żelaziste ze znaczną zawartością jonów wapnia i magnezu. Po odpowiednim uzdatnieniu mogą one być wykorzystywane w lecznictwie, rekreacji oraz do produkcji wód mineralnych.

Władze gminy podjęły starania o uzyskanie przez gminę statusu gminy uzdrowiskowej.

W wyniku tych działań północna część gminy została objęta strefą ochrony uzdrowiskowej wokół projektowanego uzdrowiska. Pozytywnie zaopiniowano starania władz gminy do wprowadzenia funkcji lecznictwa uzdrowiskowego w rejonie miejscowości Wólka Biska - Żary w oparciu o korzystne warunki bioklimatyczne. Głównym walorem leczniczym rejonu Wólki Biskiej-Żar są właściwości klimatyczne, bogata szata roślinna i korzystne warunki sanitarno-higieniczne oraz bogate zasoby wodne o leczniczych właściwościach chlorkowo-sodowych.

Demografia

Liczba ludności w Gminie Biszczka na dzień 31 grudnia 2024 roku wyniosła 3770 osób w tym kobiet 1884 i mężczyzn 1886. Natomiast w poszczególnych miejscowościach przedstawia się to następująco: Bukowina 944 osoby, Wola Kulońska 80 osób, Biszczka 1824 osoby, Gózd Lipiński 645 osób, Wólka Biska 148 osób, Żary 41 osób, Budziarze 74 osoby i Suszka 14 osób. Struktura wiekowa od O

do 18 lat – 654 osoby, od 19 lat do 65 lat – 2431 osób i od 66 lat wzwyż – 685 osób.

1.2. Władze gminy

1.2.1. Rada Gminy Biszczka

Rada Gminy jest organem uchwałodawczym i kontrolnym (art. 15 ust. 1 ustawy o samorządzie gminnym). Rada Gminy Biszczka liczy 15 radnych. Zgodnie z art. 18 ustawy do zadań Rady należy między innymi:

- uchwalenie budżetu,
- uchwalanie studium uwarunkowań i planów zagospodarowania przestrzennego,
- ustalanie wysokości podatków i opłat,
- ustalanie stawek za wodę i ścieki,
- ustalanie stawek za odpady komunalne.

Radni wybierani są w wyborach powszechnych w okręgach jednomandatowych, a ich kadencja trwa 5-lat.

Sesje rady zwoływane są przez przewodniczącego rady zwykle raz w miesiącu, są jawne, otwarte, a obrady sesji transmitowane publicznie.

Przy Radzie Gminy działają następujące stałe komisje:

1. Komisja Rewizyjna
2. Komisja Skarg, Wniosków i Petycji
3. Komisja Budżetu, Finansów, Planowania, Rolnictwa i Ochrony Środowiska
4. Komisja Zdrowia, Oświaty, Kultury, Spraw Socjalnych i Bezpieczeństwa Publicznego

Skład Rady Gminy Biszczka

p. Arkadiusz Kuliński – przewodniczący Rady

p. Longina Kozuszek - wiceprzewodnicząca

p. Elżbieta Socha -wiceprzewodnicząca

1. Wojciech Kuśmierz - radny
2. Andrzej Grabias - radny
3. Krzysztof Krzywiński – radny
4. Marzena Bulicz – radna
5. Grzegorz Knap – radny
6. Adam Kucharz – radny
7. Józef Małek – radny
8. Jerzy Mazurek – radny
9. Agnieszka Mura – radna
10. Ryszard Zwolak – radny
11. Eugeniusz Szeniak - radny
12. Łukasz Szwedo - radny

Rada Gminy Biszczka odbyła 15 -sesji plenarnych, podjęła 84 uchwały. Radni złożyli 7 interpelacji, 1 zapytanie. W okresie 2024 r. nie wpłynęły do Rady Gminy Biszczka żadne skargi i petycje.

1.2.2. Organ wykonawczy gminy

Organem wykonawczym gminy jest Wójt Gminy. Wójt Gminy wybierany jest w wyborach powszechnych na 5-letnią kadencję. Wójt Gminy jest kierownikiem Urzędu Gminy oraz przełożonym Dyrektorów i Kierowników gminnych jednostek organizacyjnych.

1.3. Sołectwa

W skład Gminy Biszczka wchodzi 8 sołectw i są to:

1. Bukowina I
2. Bukowina II
3. Biszczka I
4. Biszczka II
5. Wola Kulońska
6. Wólka Biska-Żary
7. Budziarze-Suszka
8. Gózd Lipiński

1.4. Gospodarstwa rolne

Rolnictwo jest dominującą gałęzią gospodarki na obszarze gminy, a średnia wielkość gospodarstwa rolnego wynosi ponad 10 ha. W strukturze własnościowej występuje wyłącznie własność prywatna. Na terenie gminy oprócz gospodarstw tradycyjnych, funkcjonują dwa gospodarstwa rolne o dużym areale (ponad 200 ha użytków rolnych).

Gleby na terenie gminy charakteryzują się średnią żyznością, przy czym gleby dobrej jakości (klasa bonitacyjna II, III i IV) występuje w części południowej gminy, a gleby słabe, piaszczyste (klasa V i VI) na pozostałym obszarze gminy.

Struktura upraw jest zróżnicowana, dominują uprawy zbóż: - rzepaku, kukurydzy i gryki uprawianych w gospodarstwach o dużym areale rolnym. W gospodarstwach o małej lub średniej wielkości ponadto uprawiany jest: - tytoń, kozłek lekarski oraz krzewy jagodowe: – malina, czarna porzeczka, truskawka, borówka amerykańska, fasole, brokuły i kalafiory.

Ze względu na strukturę użytkowania gruntów, przyszłość gminy będzie w dalszym ciągu wiążała się z rozwojem rolnictwa. Z drugiej strony patrząc, coraz większe znaczenie będzie miał rozwój funkcji usługowych (w tym: usług zdrowotno-rehabilitacyjnych), produkcyjnych i rekreacyjno-wypoczynkowych (turystycznych).

1.5. Podmioty gospodarcze

Zgodnie z Centralną Ewidencją i Informacją o Działalności Gospodarczej (CEIDG), według stanu na dzień 31 grudnia 2024 r. ilość zarejestrowanych podmiotów gospodarczych, które mają główne miejsce prowadzenia działalności w Gminie Biszczka obejmowała 118 pozycji, z czego status „aktywny” posiadały 83 podmioty, status „zawieszony” 35 podmioty gospodarcze.

Podmioty gospodarcze funkcjonujące na terenie gminy to przede wszystkim małe zakłady rodzinne zatrudniające od 1 do 10 pracowników.

Do wiodących branż w gminie zaliczyć należy: usługi ogólnobudowlane, usługi handlu, usługi transportowe, wyroby stolarskie, dekarские i ciesielskie, działalność wspomagająca produkcję roślinną i naprawy pojazdów samochodowych. Istotną rolę w rozwoju funkcji turystycznej odgrywa agroturystyka i gastronomia.

Korzystne klimatyczne położenie gminy Biszczka oraz bliska perspektywa uzyskania statusu gminy uzdowiskowej jest szansą na szybki i wielokierunkowy rozwój gminy.

Dość szeroka oferta rozbudowy infrastruktury technicznej w otoczeniu zbiornika wodnego jest wielką zachętą do lokalizacji działalności gospodarczej w naszej gminie.

1.6. Organizacje pozarządowe działające na terenie gminy

Na terenie Gminy Biszczka działają następujące organizacje pozarządowe:

- 1) Zarząd Oddziału Gminnego ZOSP RP w Biszczu,
- 2) OSP Biszczka I,
- 3) OSP Biszczka II,
- 4) OSP Bukowina,
- 5) OSP Gózd Lipiński,
- 6) OSP Wólka Biska,
- 7) Stowarzyszenie na Rzecz Bukowiny,
- 8) Stowarzyszenie "Rozwój Gminy Biszczka",
- 9) Stowarzyszenie Orkiestry Dętej "Złota Nuta" w Biszczu,
- 10) Stowarzyszenie Przyjaciół Ziemi Biskiej,
- 11) BKS "Albatros" w Biszczu
- 12) UKS Sprint działający przy SZS w Biszczu
- 13) KGW „Ale Biszczanki“ Biszczka I
- 14) KGW Biszczka II
- 15) KGW Bukowina
- 16) KGW Gózd Lipiński
- 17) KGW "WÓLCZANKI" Wólka Biska

1.7. Urząd Gminy i jednostki organizacyjne gminy.

Gminne jednostki organizacyjne, to:

1. Urząd Gminy w Biszczu,
2. Gminny Ośrodek Pomocy Społecznej w Biszczu,

3. Zakład Gospodarki Komunalnej w Biszczy,
4. Gminny Ośrodek Kultury Sportu i Rekreacji w Biszczy,
5. Gminny Zespół ds. Oświaty,
6. Samorządowy Zespół Szkół im. Dzieci Zamojszczyzny w Biszczy,
7. Szkoła Podstawowa im. Hetmana Jana Zamoyskiego w Bukowinie,
8. Samorządowa Szkoła Podstawowa im. Jana Pawła II w Goździe Lipińskim,
9. Gminny Żłobek Iskierka w Biszczy

2 Stan realizacji inwestycji.

2.1. Zadania inwestycyjne realizowane w 2024 r.

Realizacja inwestycji gminnych w 2024 roku

Lp.	Nazwa zadania	Wykonanie	Uwagi
1	Remont kaplicy w miejscowości Biszczka	294 350,01	zrealizowano
2	Modernizacja istniejącej oczyszczalni ścieków typu stawowego w Biszczy wraz z obiektami towarzyszącymi.	5 665 934,25	zrealizowano
3	Przebudowa dróg na terenie Gminy Biszczka	5 693 611,86	zrealizowano
4	Modernizacja budynków użyteczności publicznej na terenie Gminy Biszczka	1 688 255,89	zrealizowano
5	Renowacja zabytkowych obiektów sakralnych wraz z elementami towarzyszącymi na terenie Gminy Biszczka	1 225 000,00	zrealizowano
6	Gminny „Żłobek Iskierka w Biszczy”	769 513,90	zrealizowano
7	Budowa studni głębinowej S10 na potrzeby ujęcia wody Wólka Biska - Żary	53 267,40	zrealizowano

Dodatkowo zaplanowano dotacje inwestycyjne dla:

- dotacja celowa dla GOKSiR-u- modernizacja budynku – 455 625,51 zł – przekazano 456 000,00 zł.

Remont kaplicy w miejscowości Biszczka

Realizując inwestycję obiektów sakralnych został wykonany remont Kaplicy w miejscowości Biszczka przy zachowaniu jej dawnego waloru architektonicznego oraz układu przestrzennego nie zmieniając bryły, dawnego charakteru zachowując jednocześnie aranżację i dawny wystrój. Ze względu na charakter kaplicy powstała konieczność odtworzenia jej wyglądu i przywrócenie do stanu pierwotnego dlatego wszelkie prace zostało wykonane na podstawie ustaleń z inwestorem oraz Wojewódzkiego Urzędu Ochrony Zabytków w Lublinie z delegaturą w Zamościu. W ramach projektu wykonano: nowe ogrodzenie, gruntowny remont całego budynku, nowy ołtarz oraz nowe chóry.

Modernizacja istniejącej oczyszczalni ścieków typu stawowego w Biszczy wraz z obiektami towarzyszącymi.

Dnia 12 maja 2023 r., została podpisana umowa na realizację Inwestycji pod nazwą „Modernizacja istniejącej oczyszczalni ścieków typu stawowego w Biszczy wraz z obiektami towarzyszącymi”. Beneficjent Gmina Biszczka otrzymał promesę z Rządowego Funduszu Polski Ład w ramach Programu Inwestycji Strategicznych na kwotę 6.200.000,00 złotych. Podczas realizacji zadania w pierwszej kolejności gruntownie zmodernizowano 11 głównych przepompowni ścieków, które otrzymały nowy osprzęt oraz możliwość zdalnego sterowania z poziomu aplikacji. Kolejnym etapem realizacji inwestycji były prace wykonane na Oczyszczalni Ścieków w Biszczy mające na celu m.in. wydobycie oraz utylizację osadu ściekowego, wymianę pomp i systemu napowietrzania, remont stawów wraz z uzupełnieniem membrany, montaż stacji zlewnej i sitopiaskownika, remont zaplecza socjalnego oraz wymianę ogrodzenia. Zadanie przewidywało również działania takie jak modernizacja zbiornika wyrównawczego wody. Terminowe zakończenie prac zgodnie z umową odbyło się 12 listopada 2024 r.

Przebudowa dróg na terenie Gminy Biszczka

Zrealizowana inwestycja związana z przebudową dróg gminnych miała na celu poprawę ich stanu technicznego, poprawę bezpieczeństwa ruchu, zapewnienie dojazdu do wszystkich mieszkańców gminy, który jest szczególnie utrudniony w miesiącach zimowych i wiosennych.

Przebudowa dróg gminnych oraz budowa chodników na kluczowych odcinkach w diametralny sposób poprawiła również bezpieczeństwo pieszych i rowerzystów. Gmina Biszczka systematycznie inwestuje w rozwój i poprawę infrastruktury drogowej, a zadania realizowane w ramach programu Polski Ład stanowią kontynuację tej strategii. Przebudowane drogi stanowią kluczowe ciągi komunikacyjne na terenie gminy i stanowią uzupełnienie systemu drogowego. Zrealizowane prace na drogach polegały na wykonaniu nowej lub wzmocnienie

istniejącej podbudowy, wykonanie nawierzchni asfaltowej, konserwację istniejących rowów odwadniających lub budowę nowych oraz montaż wymaganego oznakowania. Budowa chodników z kostki brukowej wraz z rowami odwadniającymi przy drodze w miejscowości Biszczka znacząco poprawiła bezpieczeństwo ruchu szczególnie w miesiącach letnich z uwagi na lokalizację Zbiornika Wodnego Biszczka-Żary. Łącznie wykonano 1 700 mb chodnika oraz przebudowano ponad 5 km dróg (5 069,60 mb)

Modernizacja budynków użyteczności publicznej na terenie Gminy Biszczka

W ramach przedmiotowej inwestycji Gmina Biszczka poddała modernizacji budynki użyteczności publicznej: Ośrodka Zdrowia w Biszczce, Domu Nauczyciela w Bukowinie, Remizy Ochotniczej Straży Pożarnej w Goździe Lipińskim, Świetlicoremizy Ochotniczej Straży Pożarnej w Biszczce. Modernizacja obiektów polegała między innymi na ich termomodernizacji, koniecznej przebudowie oraz remoncie obejmującym dachy, elewacje oraz w miarę potrzeb wnętrza budynków. Budynki znajdowały się w złym stanie i wymagały pilnych remontów, aby mogły dalej pełnić swoje funkcje. Termomodernizacja obiektów oraz dodatkowo montaż paneli fotowoltaicznych na budynku ośrodka zdrowia w Biszczce znacząco podniosła efektywność energetyczną i obniżyła koszty utrzymania nieruchomości.

Renowacja zabytkowych obiektów sakralnych wraz z elementami towarzyszącymi na terenie Gminy Biszczka

Przedmiotem realizacji było wykonanie kompleksowej renowacji zabytkowych obiektów sakralnych na terenie Gminy Biszczka. Zadania zostały wykonane przy Kościele Parafialnym „Najświętszego Serca Jezusa” w Biszczce oraz przy Kościele filialnym pw. „Ofiarowania Najświętszej Marii Panny“ w Bukowinie.

W Kościele Parafialnym w Biszczce wykonano przebudowę ogrodzenia z wykorzystaniem istniejących zabytkowych przęseł stalowych, które zostały zdemontowane i podane zabiegom piaskowania, i malowania proszkowego. Dodatkowo wykonano podmurówkę i nowe słupki ogrodzeniowe z cegły klinkierowej w kolorze piaskowym nawiązujące do bryły kościoła parafialnego. Kolejnym elementem była renowacja głównej bramy prowadzącej na teren kościoła wraz z furtkami, przebudowa zewnętrznych schodów wejściowych do świątyni, wymiana drzwi na nowe stylizowane z geometrycznymi płycinami zgodnie z wyglądem i charakterem głównego wejścia do świątyni.

Elementem końcowym było wstawienie w bramę przęseł i dwóch furtek w formie konstrukcji stalowej kutej przy Kościele filialnym pw. Ofiarowania Najświętszej Marii Panny w Bukowinie wraz z uzupełnieniem opaski wokół kościoła.

Gminny „Żłobek Iskierka w Biszczce”

Przedmiotem inwestycji było dostosowanie istniejącego budynku socjalnego pod nową funkcję jaką będzie pełnił wraz z terenem przyległym. W budynku został

utworzony żłobek dla dziesięciorga dzieci wraz z zagospodarowaniem terenu przyległego. W ramach inwestycji wykonano salę zabaw dla dzieci wraz z sanitariatami, pomieszczenia do wydawania posiłków, szatnię, nowy plac zabaw wraz z ogrodzeniem. Wszystkie pomieszczenia zostały wyposażone w nowe meble, oraz sprzęt niezbędny do prowadzenia tego typu działalności.

Żłobek uzyskał wpis w rejestrze żłobków i klubów dziecięcych 25 września 2024r.

Budowa studni głębinowej S10 na potrzeby ujęcia wody Wólka Biska - Żary

Otwór S-10 powstał na potrzeby ujmowania wód zwykłych dla zaopatrzenia wodociągu gminnego. Zadanie obejmowało:

- Opracowanie Projektu Robót Geologicznych na wykonanie studni.
- Opracowanie dodatku do dokumentacji zasobów eksploatacyjnych.
- Wykonanie studni w rurach osłonowych \varnothing 406 mm o głębokości 16 m z filtrem \varnothing 250 mm i obsypką żwirową.
- Inwentaryzację geodezyjną .
- Wykonanie pompowania oczyszczającego i pomiarowego.
- Wykonanie analiz fizykochemicznych i mikrobiologicznych wody.

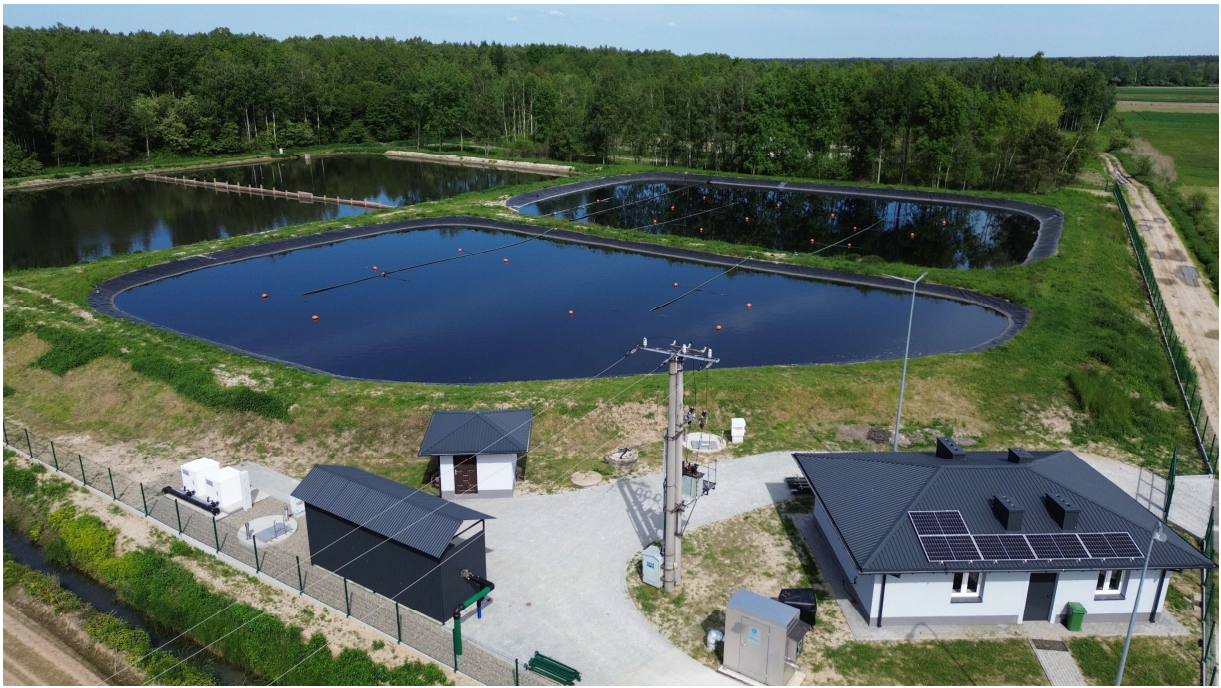
W trakcie badań hydrogeologicznych uzyskano maksymalną wydajność z otworu na poziomie 24 m³/h.



Remont Kaplicy w miejscowości Biszczka



Remont kaplicy w miejscowości Biszcz (ołtarz)



Modernizacja oczyszczalni ścieków w Biszczy



Modernizacja oczyszczalni ścieków w Biszczy (zbiornik wody Bukowina)



Modernizacja oczyszczalni ścieków w Biszczy (przepompownia)



Przebudowa dróg na terenie Gminy Biszczka



Przebudowa dróg na terenie Gminy Biszczka



Przebudowa dróg na terenie Gminy Biszczka



Modernizacja budynków użyteczności publicznej (Ośrodek Zdrowia)



Modernizacja budynków użyteczności publicznej (Dom Nauczyciela w Bukowinie)



Modernizacja budynków użyteczności publicznej (Remiza OSP w Goździe Lipińskim)



Modernizacja budynków użyteczności publicznej (Remiza OSP w Biszczy II)



Renowacja zabytkowych obiektów sakralnych



Renowacja zabytkowych obiektów sakralnych



Renowacja zabytkowych obiektów sakralnych



Gminny „Żłobek Iskierka w Biszczy“



Gminny „Żłobek iskierka w Biszczy“



Gminny „Żłobek iskierka w Biszczy“

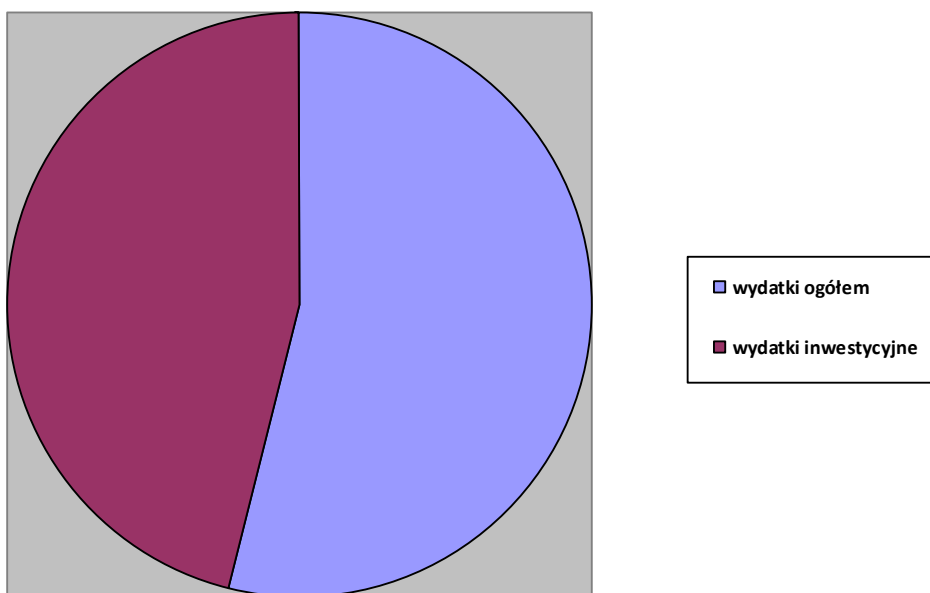


Budowa studni głebinowej S 10

2.2. Poziom wydatków inwestycyjnych oraz ich udział w wydatkach budżetu gminy

Poziom wydatków inwestycyjnych oraz ich udział w wydatkach budżetu gminy Biszcza przedstawia się następująco:

Rok	Wydatki ogółem	Wydatki inwestycyjne	Udział wydatków inwestycyjnych w wydatkach ogółem (%)
2024	41.649.062,03 zł	19.174.261,42 zł	46,03



3. Sytuacja finansowa gminy

3.1. Budżet gminy

W budżecie gminy na 2024 rok przyjętym przez Radę Gminy w dniu 29 grudnia 2023 roku, następnie zmienianym przez Radę 12 razy oraz przez Wójta – 9 razy przyjęto dochody budżetu w kwocie **38.579.495,37 zł** oraz wydatki budżetu w kwocie **42.658.042,47 zł**.

Dochody zrealizowano w kwocie **37.395.329,15 zł**, co stanowi **96,93 %**, z tego:

- dochody bieżące 23.763.401,12 zł, tj. 98,60 % planu rocznego,
- dochody majątkowe – 13.631.928,03 zł, tj. 94,15 % planu rocznego.

Na realizację zadań bieżących i majątkowych wydatkowano **41.649.062,03 zł**, tj. **97,63 %**, z tego:

- wydatki bieżące 22.474.800,61 zł, tj. 96,69 % planu rocznego,
- wydatki majątkowe – 19.174.261,42 zł, tj. 98,76 % planu rocznego.

Rok budżetowy zakończył się wynikiem finansowym ujemnym, tj. dochody były niższe od wydatków o kwotę **4.253.732,88 zł**.

3.2. Poziom zadłużenia

Na koniec 2024 roku zadłużenie gminy z tytułu zaciągniętych kredytów i pożyczek wyniosło ogółem **17.575.000,00 zł**, z tego:

1. Kredyt inwestycyjny w BS Biszczka – 2.425.000,00 zł.
2. Kredyt na spłatę zaciągniętych wcześniej zobowiązań w BS Biszczka – 750.000,00 zł.
3. Kredyt inwestycyjny w BS Biszczka – 50.000,00 zł (przebudowa dróg gminnych).
4. Kredyt inwestycyjny w BS Biszczka – 2.475.000,00 zł,
5. Kredyt inwestycyjny w BOŚ Lublin na zadania drogowe- 600.000,00 zł.
6. Kredyt na finansowanie planowanego deficytu w BS Biszczka -1.775.000,00 zł.
7. Kredyt na finansowanie planowanego deficytu w BS Biszczka -4.500.000,00 zł.
8. Kredyt na finansowanie planowanego deficytu w BS Biszczka -5.000.000,00 zł.

Na koniec roku 2023 zadłużenie gminy wynosiło 13.910.000,00 zł, w trakcie roku zaciągnięto 5.000.000,00 zł, zaś spłacono- 1.335.000,00 zł.

Zaciągnięte i zaplanowane zadłużenie z tytułu kredytów i pożyczek jest wpisane w Wieloletnią Prognozę Finansową Gminy Biszczka na lata 2025-2037 i mieści się w wyliczonych dla jst wskaźnikach, co powoduje zachowanie relacji wymaganej przepisami ustawy o finansach publicznych,

3.3. Zaległości podatkowe podatników

Zaległości podatkowe posiadają następujący podatnicy:

1) Osoby prawne:

- podatek od nieruchomości – 11.594,60 zł - 3 pozycje podatkowe,
- podatek rolny – 239,00 zł – 1 pozycja podatkowa,
- podatek leśny – 1,00 zł – 1 pozycja podatkowa;

Razem **11.834,60 zł** zaległości podatkowych dla osób prawnych.

2) Osoby fizyczne:

- podatek od nieruchomości – 46.135,35 zł – 47 pozycji podatkowych,
 - podatek rolny – 26.053,21 zł - 113 pozycji podatkowych,
 - podatek leśny – 6.419,98 zł – 103 pozycji podatkowych,
 - podatek środki transportowe – 3.694,13 zł, dla 9 pozycji podatkowych.
- Razem **82.302,67 zł** zaległości podatkowych dla osób fizycznych.

Z powyższych zaległości kwota 1.630,90 zł jest zabezpieczona hipoteką. Na zaległości zostały wystawione opomnienia oraz tytuły wykonawcze.

4. Gospodarka komunalna

4.1. Gospodarka wodno-kanalizacyjna

Na terenie gminy Biszczka zasady i warunki zbiorowego zaopatrzenia w wodę przeznaczoną do spożycia przez ludzi oraz zbiorowego odprowadzania ścieków, realizowane są przez Zakład Gospodarki Komunalnej w Biszczu, który jest samorządowym zakładem budżetowym gminy Biszczka. Wysokość cen i stawek opłat za usługę dostarczania wody i odprowadzania ścieków określone są w Taryfach dla zbiorowego zaopatrzenia w wodę i zbiorowego odprowadzania ścieków i zostały zatwierdzone na okres 3 lat przez Regulatora tj. Państwowe Gospodarstwo Wodne Wody Polskie.

Gospodarka wodna

Woda dla mieszkańców gminy Biszczka dostarczana jest z ujęć wody: w Wólka Biska/Żary oraz pomocniczego ujęcia wody Biszczka/Bukowina. Ujęcie Wólka Biska/Żary składa się z sześciu otworów studziennych. Studnie nr 2z, 3, 6, 7, 8 i 9. W skład ujęcia wody wchodzi Stacja Uzdatniania Wody na terenie, której znajdują się dwa zbiorniki wody czystej o pojemności po 300 m³ każdy.

Ujęcie wody Biszczka/Bukowina to pomocnicze ujęcie, które po modernizacji zostało ponownie uruchomione w 2018 r., składa się ono z trzech studni nr 1, 2 i 4 (obecnie pracuje tylko studnia nr 4, której średnia wydajność wynosi 7 m³/h). Ponadto w skład ujęcia wchodzi stacja uzdatniania wody oraz zbiornik wody czystej o pojemności 100 m³.

Woda wydobywana ze wszystkich ujęć charakteryzuje się dużą ilością żelaza i manganu. W związku z tym przed dostarczeniem do odbiorców woda musi zostać poddana procesom odżelaziania i odmanganiania na odpowiednio do tego celu przystosowanych złożach (proces uzdatniania wody).

Zakład Gospodarki Komunalnej w Biszczu utrzymuje i konserwuje 80,4 km sieci wodociągowej rozdzielczej oraz ponad 40 km przyłączy (1061 sztuk). Sieć wykonana jest z rur PCV i PE. Na sieci wodociągowej w miejscowości Biszczka pracuje trzy pompownie wodociągowe, których zadaniem jest utrzymanie właściwego ciśnienia wody w sieci.

Większość odbiorców wody to gospodarstwa domowe z terenu gminy. Od 2018 r. 100% terenu gminy jest objęta siecią wodociągową.

Tabela 1. Sieć wodociągowa na terenie gminy Biszczka:

Lp.	Wodociąg	Jednostka	Wymiar
1.	Długość czynnej sieci rozdzielczej	km	80,4
2.	Przyłącza do budynków	szt.	1061
3.	Woda dostarczana do odbiorców	tys. m ³	117
4.	Ludność korzystająca z sieci wodociągowej	osoba	3770

Źródło: dane własne ZGK w Biszczu za 2024 r.

Gospodarka ściekowa

Ścieki komunalne od mieszkańców gminy Biszczka oczyszczane są w dwóch oczyszczalniach znajdujących się w miejscowościach Biszczka i Gózd Lipiński.

Ścieki z miejscowości Biszczka, Wólka Biska oraz Żary oczyszczane są w hydrobiologicznej oczyszczalni ścieków typu stawowego znajdującej się na terenie Biszczki. Średnia wydajność oczyszczalni to 400 m³/d.

W układzie technologicznym oczyszczalni w Biszczki występują następujące obiekty:

- staw stabilizacyjny beztlenowy „A”
- staw napowietrzany fakultatywny „B”
- staw sedymentacyjny „C”

Na terenie oczyszczalni występują ponadto obiekty infrastruktury:

- zlewnia ścieków dowożonych,
- pompownia ścieków,
- stacja trafo,
- budynek obsługi,
- stacja dmuchaw,
- sitopiaskownik.

Ścieki do oczyszczalni w Biszczki spływają siecią kanalizacyjną o długości 31,8 km, w skład, której wchodzi również 11 głównych pompowni kanalizacyjnych.

W miejscowości Gózd Lipiński funkcjonuje hydrobiologiczna oczyszczalnia ścieków o przepustowości projektowej 80 m³/h. W skład oczyszczalni wchodzi następujące obiekty towarzyszące: pompownia, komora pomiarowa, studnia rozprężna, krata ręczna, piaskownik poziomy, staw napowietrzający doczyszczający, pochylnia, zasięg na rzęsę, płyta pod dmuchawy, kontener socjalny, słupowa stacja transformatorowa, śmietnik i droga dojazdowa do oczyszczalni. Ścieki do oczyszczalni napływają siecią kanalizacyjną o łącznej długości 7,2 km w skład, której wchodzi również dwie pompownie sieciowe.

Tabela 2. Sieć kanalizacyjna w gminie Biszczka.

Lp.	Kanalizacja	Jednostka	Wymiar
1.	Długość czynnej sieci kanalizacyjnej	km	39
2.	Podłączenia do budynków	szt	673
3.	Ścieki odprowadzone	tys. m ³	109
4.	Ludność korzystająca z sieci kanalizacyjnej		2699

Źródło: Dane własny ZGK Biszczka za 2024 rok.

Na obecną chwilę gmina Biszczka jest skanalizowana w 68%. Siecią kanalizacyjną objęte są sołectwa Biszczka I, Biszczka II, Wólka Biska, Żary i Gózd Lipiński. W pozostałych sołectwach tj. Bukowina I, Bukowina II, Budziarze, Suszka i Wola Kulońska, w których nie ma zorganizowanego systemu odprowadzania i

oczyszczania ścieków działają przydomowe oczyszczalnie ścieków w liczbie 285 sztuk, występują również zbiorniki bezodpływowe – 19 sztuk. W 2024 r. zakończono modernizację Oczyszczalni Ścieków w Biszczu.

Identyfikacja potrzeb w zakresie zbiorowego zaopatrzenia w wodę i zbiorowego odprowadzania ścieków

Dla prawidłowego rozwoju gospodarki wodno–ściekowej w gminie Biszczu niezbędna jest realizacja następujących inwestycji:

1. Rozbudowa istniejących sieci wodociągowych i kanalizacyjnych, na terenach perspektywicznych dotyczących rozwoju gminy.
2. Remont istniejącej sieci wodociągowej na terenie gminy.
3. Budowa studni głębinowej na ujęciu wody Wólka Biska/Żary.
4. Budowa dodatkowego zbiornika wody czystej na ujęciu wody Biszczu/Bukowina.
5. Budowa studni głębinowej na ujęciu wody Biszczu/Bukowina.

4.2. Gospodarka odpadami komunalnymi

Ogólna charakterystyka systemu gospodarowania odpadami komunalnymi

Do 31 czerwca 2013 r. system gospodarowania odpadami opierał się na umowach zawieranych pomiędzy mieszkańcami Gminy Biszczu a podmiotem zajmującym się odbieraniem odpadów, który posiadał odpowiednie koncesje. Od 1 lipca 2013 r. zgodnie z ustawą o utrzymaniu czystości i porządku w gminach, to Gmina przejęła obowiązek gospodarki odpadami komunalnymi. Podjęto szereg działań, które uregulowały gospodarkę odpadami oraz zostało przeprowadzone postępowanie przetargowe w wyniku którego wyłoniono podmiot zobowiązany do odbioru odpadów z terenu Gminy Biszczu. Do systemu włączono tylko nieruchomości zamieszkałe, właściciele nieruchomości niezamieszkałych na których powstają odpady podpisują indywidualne umowy z firmą, która świadczy usługi odbioru odpadów komunalnych.

Rodzaje i częstotliwość odbieranych odpadów komunalnych:

- zmieszane (niesegregowane) odpady komunalne – raz w miesiącu,
- odpady komunalne zbierane w sposób selektywny: papier, szkło, tworzywa sztuczne, metale, odpady ulegające biodegradacji – raz w miesiącu,
- poszczególne frakcje odpadów gromadzone są w pojemnikach/workach o kolorach i pojemnościach określonych w regulaminie utrzymania czystości i porządku w Gminie Biszczu,
- wykonawca raz w roku realizuje z nieruchomości, na których zamieszkują mieszkańcy odbiór odpadów wielkogabarytowych, mebli, zużytego sprzętu elektrycznego, zużytych opon oraz odpadów

budowlanych i rozbiórkowych,

- przeterminowane leki odbiera apteka w Biszczu,
- zużytą odzież można oddawać do kontenerów PCK w Biszczu.

Rada Gminy Biszczu ustaliła, że najbardziej optymalną opłatą spełniającą zasadę **"wytwarzający płaci" w 2024** za gospodarowanie odpadami komunalnymi, będzie stawka miesięczna uchwalona w następującej wysokości:

Za odpady zbierane w sposób selektywny od jednego gospodarstwa domowego:

- 1) jednoosobowego – w wysokości 17,00 zł miesięcznie,
- 2) dwuosobowego – w wysokości 34,00 zł miesięcznie,
- 3) trzyosobowego – w wysokości 51,00 zł miesięcznie,
- 4) czterosobowego – w wysokości 68,00 zł miesięcznie,
- 5) pięćosobowego – w wysokości 85,00 zł miesięcznie,
- 6) sześćosobowego i większego – w wysokości 102,00 zł miesięcznie.

Podwyższona stawka opłaty za gospodarowanie odpadami komunalnymi, jeżeli właściciel nieruchomości nie wypełnia obowiązku zbierania odpadów komunalnych w sposób selektywny od jednego gospodarstwa domowego:

- 1) jednoosobowego – w wysokości 34,00 zł miesięcznie,
- 2) dwuosobowego – w wysokości 68,00 zł miesięcznie,
- 3) trzyosobowego – w wysokości 102,00 zł miesięcznie,
- 4) czterosobowego – w wysokości 136,00 zł miesięcznie,
- 5) pięćosobowego – w wysokości 170,00 zł miesięcznie,
- 6) sześćosobowego i większego - w wysokości 204,00 zł miesięcznie.

Zwalnia się w części z opłaty za gospodarowanie odpadami komunalnymi właściciele nieruchomości zabudowanych budynkami mieszkalnymi jednorodzinnymi kompostujących bioodpady stanowiące odpady komunalne w kompostowniku przydomowym, w wysokości:

- 1) 1,00 zł – od jednego gospodarstwa domowego jednoosobowego,
- 2) 2,00 zł – od jednego gospodarstwa domowego dwuosobowego,
- 3) 3,00 zł – od jednego gospodarstwa domowego trzyosobowego,
- 4) 4,00 zł – od jednego gospodarstwa domowego czterosobowego,
- 5) 5,00 zł – od jednego gospodarstwa domowego pięćosobowego,

6) 6,00 zł – od jednego gospodarstwa domowego sześćoosobowego i większego.

W 2024r. usługi odbioru i zagospodarowania odpadów komunalnych świadczył Miejski Zakład Komunalny Sp. z o.o. w Leżajsku; ul. Żwirki i Wigury 3; 37-300 Leżajsk. Zadaniem priorytetowym dla Gminy Biszczka na lata następne będzie uświadamianie mieszkańców jak ważna jest prawidłowa gospodarka odpadami komunalnymi, co przełoży się bezpośrednio na osiągnięcie określonych przez Unię Europejską poziomów odzysku i recyklingu odpadów, a tym samym kosztów odbioru i utylizacji ponoszonych przez właścicieli posesji.

4.3. Remonty i utrzymanie dróg

W 2024 r. ogółem z budżetu gminy wydatkowano na bieżące utrzymanie i remonty dróg gminnych kwotę 176.687,87 zł.

W ramach realizacji wyżej określonych zadań, poprawiono przejezdność na drogach gminnych, we wszystkich miejscowościach z terenu gminy Biszczka.

Na potrzeby remontowe dróg zakupiono i rozproszono ogółem około 600 ton tłuczni drogowego.

4.4. Fundusz sołecki nie został wyodrębniony.

Zgodnie z decyzją Rady Gminy Biszczka wyrażoną w uchwale Nr XXXVI/283/2023 z dnia 7 marca 2023 rok w sprawie nie wyodrębnienia środków stanowiących fundusz sołecki w budżecie gminy na 2024 rok.

4. Ochrona środowiska

5.1. Usuwanie azbestu

W 2024 r. Gmina Biszczka zrealizowała zadanie pn. „Usuwanie wyrobów zawierających azbest” w ramach współpracy z Wojewódzkim Funduszem Ochrony Środowiska i Gospodarki Wodnej oraz Narodowym Funduszem Ochrony Środowiska i Gospodarki Wodnej

ZESTAWIENIE	
Ilość materiałów zawierających azbest zdemontowanych i usuniętych [Mg]	Ilość materiałów zawierających azbest usuniętych z posesji [Mg]
0	183,23

Łącznie w 2024 r. usunięto **183,23 Mg** wyrobów zawierających azbest z terenu Gminy Biszczka.

Obecnie aktualizacja Programu usuwania wyrobów zawierających azbest dla terenu Gminy Biszczka na lata 2018 – 2032 miała miejsce 29 grudnia 2017 r. Uchwała Nr XXIX/188/2017

W ramach Programu usuwania wyrobów zawierających azbest podejmowane były działania edukacyjne w postaci rozprowadzania ulotek informacyjnych na terenie gminy.

5.2 Zadania z zakresu ochrony środowiska

Dane dotyczące sprawowania przez Gminę Biszczka opieki nad bezdomnymi zwierzętami

1. Gmina Biszczka w 2024 roku miała podpisaną stałą umowę na wyłapywanie bezdomnych zwierząt i zapewnienie im opieki ze schroniskiem w Zamościu, Rynek Wielki 13, 22-400 Zamość. Ponadto udzielała doraźnych zleceń społecznym opiekunom którzy zapewniali opiekę bezdomnym zwierzętom.
2. Zapewniono opiekę: - koty 11 szt., - psy 6 szt.
3. Koszt realizacji całego zadania to - 8.291 zł.

Leśnictwo:

1. Powierzchnia gruntów leśnych stanowiąca własność gminy, stan na 31.12.2024: - 5,04 ha
2. Pozyskanie drewna z zadrzewień:

Wyszczególnienie	Ogółem m3	W tym na gruntach prywatnych m3
Grubizna ogółem	379	304
W tym grubizna liściasta	258	258

3. Lasy ogółem: - 3.842 ha
4. Lasy Skarbu Państwa: - 1.939 ha
5. Lasy prywatne: - 1.903 ha
6. Użytki rolne: - 6.326 ha

6. Oświata i wychowanie

6.1 Sieć szkolno-przedszkolna

Na terenie Gminy Biszczka funkcjonują trzy publiczne placówki oświatowe:

1. Samorządowy Zespół Szkolny im. Dzieci Zamojszczyzny w Biszczy
2. Szkoła Podstawowa im. Hetmana Jana Zamoyskiego w Bukowinie,
3. Samorządowa Szkoła Podstawowa im. Jana Pawła II w Goździe Lipińskim.

6.2 Baza oświatowa

SZS w Biszczy funkcjonuje jako zespół szkolno-przedszkolny z ośmioklasową szkołą

podstawową, oddziałem zerowym i dwoma oddziałami przedszkolnymi. Posiada 14 sal lekcyjnych, pracownię komputerową, pracownię językową, bibliotekę szkolną, salę gimnastyczną, wielofunkcyjne boisko oraz boisko do piłki nożnej. Baza socjalna to: sekretariat, dwa gabinety dyrektorskie, pokój nauczycielski, pokój nauczycieli wychowania fizycznego, gabinet pedagoga szkolnego, gabinet profilaktyki zdrowotnej, stołówka, kuchnia z zapleczem oraz szatnia.

W SZS w Biszczu funkcjonuje wielofunkcyjne boisko, oraz hala sportowa, z której korzystają uczniowie tej szkoły oraz mieszkańcy gminy.

SP w Bukowinie funkcjonuje jako ośmioklasowa szkoła podstawowa z oddziałem przedszkolnym. Posiada 8 sal lekcyjnych, pracownię komputerową i językową, salę świetlicową i bibliotekę, salę gimnastyczną i boisko do piłki koszykowej, siatkowej i ręcznej. Baza socjalna to pokój nauczycielski, gabinet dyrektora oraz stołówka.

SSP w Goździe Lipińskim funkcjonuje jako ośmioklasowa szkoła podstawowa z oddziałem przedszkolnym, posiada 4 sale lekcyjne, 1 pracownię komputerową, bibliotekę szkolną, salę gimnastyczną, boisko wielofunkcyjne, salę zabaw oraz dwa place zabaw. Baza socjalna to pokój nauczycieli, gabinet dyrektora oraz stołówka.

Wszystkie szkoły posiadają pracownie komputerowe z tablicami interaktywnymi, oraz interaktywnymi tablicami dotykowymi z dostępem do sieci internet. Budynki szkolne i otoczenie wokół nich jest zadbane, zarządzane przez dyrektorów jednostek oświatowych spełniają wymogi bezpieczeństwa oraz higieny pracy i nauki.

Dyrektorzy jednostek oświatowych w miarę możliwości finansowych zakupują pomoce dydaktyczne oraz sprzęt sportowy niezbędny do prowadzenia zajęć.

6.3 Realizacja zadań oświatowych

Gmina Biszczu w zakresie oświaty realizuje zadania wynikające z ustawy o systemie oświaty i rozporządzeń wykonawczych, do których należą:

1. Prowadzenie publicznych szkół podstawowych i przedszkoli.
2. Ustalanie sieci szkół i przedszkoli.
3. Dowożenie dzieci do szkół i przedszkoli.
4. Dostępność do edukacji dla uczniów niepełnosprawnych z zapewnieniem dowozu do szkół poza teren naszej gminy.
5. Zwrot wydatków za pobyt dzieci do lat 6 w przedszkolach obcych gmin.
6. Dofinansowanie doskonalenia zawodowego nauczycieli.
7. Pomoc zdrowotna dla nauczycieli.
8. Udzielanie pomocy materialnej uczniom.
9. Dożywianie dzieci.
10. Przeprowadzanie konkursów na stanowisko dyrektorów szkół i przedszkoli.
11. Przeprowadzanie postępowania egzaminacyjnego na stopień awansu zawodowego nauczyciela mianowanego.
12. Zapewnienie warunków bhp we wszystkich placówkach oraz nadzorowanie ich.
13. Egzekwowanie realizacji obowiązku szkolnego i obowiązku nauki.

14. Stanowienie o wysokości niektórych składników wynagrodzenia nauczycieli.
15. Wspieranie nauczycieli w procesie dydaktyczno- wychowawczym.
16. Dofinansowanie pracodawcom kosztów kształcenia zawodowego młodocianych pracowników.
17. Informacja o wynikach egzaminów zewnętrznych.
18. Wyposażanie szkoły w pomoce dydaktyczne i sprzęt niezbędny do pełnej realizacji programów nauczania, programów wychowawczo-profilaktycznych i innych zadań statutowych.
19. Wykonywanie remontów obiektów szkolnych oraz zadań inwestycyjnych w tym zakresie

W 2024 roku gmina pozyskała:

- subwencję oświatową w kwocie 5.637.148,00 zł;
- dotację celową na realizację zadań w zakresie wychowania przedszkolnego w kwocie 280.476,30 zł;
- dotację celową na wyposażenie szkół w podręczniki, materiały edukacyjne lub materiały ćwiczeniowe dla każdej ze szkół w kwocie 37.290,01 zł;
- środki z budżetu państwa w ramach programu Aktywna Szkoła-sprzęt sportowy dla szkół w kwocie 25.000,00;
- zadanie w ramach przedsięwzięcia Ministra Edukacji Narodowej pod nazwą „Podróże z klasą“ w kwocie 50.000,00;
- środki z Funduszu Pomocy na realizację dodatkowych zadań oświatowych na pomoc obywatelom Ukrainy w związku z konfliktem zbrojnym na terytorium tego państwa w kwocie 141.730,00 zł;
- dotacja celowa w ramach „Narodowego Programu Rozwoju Czytelnictwa 2.0 na lata 2021-2025“ w kwocie 7.500,00;
- środki z Krajowego Funduszu szkoleniowego na finansowanie kosztów kształcenia i egzaminu kierowcy w kwocie 8.400,00;
- projekt „Angielski szansą na przyszłość w Gminie Biszczka“ w kwocie 83.944,59
- dochody własne 54.346,60 zł

W 2024 roku wypłacono jednorazowe stypendia dla 32 uczniów za wyniki w nauce, osiągnięcia sportowe oraz wybitne osiągnięcia szkolne w roku szkolnym 2023/2024 w szkołach dla których organem prowadzącym jest Gmina Biszczka, na kwotę 8.200,00 zł.

Wspólną obsługę finansową wszystkich szkół zapewnia Gminny Zespół ds. Oświaty w Biszczce, któremu powierzono prowadzenie spraw jednostek oświatowych w zakresie rachunkowości, sprawozdawczości, obsługi administracyjnej, finansowej, organizacyjnej oraz w zakresie dowożenia uczniów, a od października 2024 roku również obsługę Gminnego „Żłobka Iskierka w Biszczce“.

6.4 Poziom wydatków na oświatę i zrealizowane inwestycje w oświacie

Zadania oświatowe realizowane są przy pomocy środków otrzymywanych z budżetu

państwa oraz budżetu gminy.

Wydatki poniesione na oświatę w 2024 roku to kwota 8.674.071,58 złotych, na którą składają się:

- SZS w Biszczu 4.188.474,47 zł,
- SP w Bukowinie 2.029.389,96 zł,
- SP w Goździe Lipińskim 1.519.056,44 zł,
- GZ ds. Oświaty 937.150,71 r

W roku 2024 dołożono z budżetu gminy do wydatków w zakresie oświaty 2.348.236,08 zł

W 2024 roku nie realizowano żadnego projektu inwestycyjnego ani większych remontów, realizowano jedynie bieżące wydatki.

7. Opieka nad dziećmi (do 3 roku życia)

7.1 Informacje ogólne

1 października 2024 roku rozpoczął działalność Gminny Żłobek „Iskierka”, zlokalizowany w pod adresem Biszczu 90, 23-425 Biszczu. Placówka powstała w budynku po dawnej świetlicy wiejskiej, który przeszedł gruntowną modernizację. Inwestycja została zrealizowana dzięki wsparciu finansowemu z rządowego programu MALUCH+ oraz środków własnych **Gminy Biszczu**, a jej łączny koszt wyniósł około **750 000 zł**.

Placówka została wpisana do rejestru żłobków i klubów dziecięcych prowadzonego przez Wójta Gminy Biszczu w dniu **25 września 2024 roku**. Działalność żłobka prowadzona jest na podstawie statutu przyjętego uchwałą nr **III/12/2024** Rady Gminy Biszczu z dnia 21 czerwca 2024 roku, zmienionego następnie uchwałą nr **V/26/2024** z dnia 11 września 2024 roku.

W żłobku zatrudnionych jest **trzech pracowników**:

- dyrektor,
- dwie opiekunki dziecięce.

Placówka oferuje opiekę dla **10 dzieci** w wieku od 20 tygodni do 3 lat. W okresie sprawozdawczym liczba dzieci wynosiła:

- **Październik i listopad** – 9 dzieci,
- **Grudzień** – 10 dzieci.

Wyżywienie dostarczane jest przez zewnętrzną firmę cateringową na podstawie umowy obowiązującej do 31 sierpnia 2025 roku. W 2024 roku dzienna opłata za wyżywienie wynosiła **15 zł**.

W dniu 13 grudnia 2024 roku, na podstawie uchwały nr **VIII/49/2024** Rady **Gminy Biszczu**, zdecydowano o zmianie tej stawki. **Od 1 stycznia 2025 roku opłata za wyżywienie będzie wynosić 20 zł dziennie**.

7.2 Gospodarka finansowa

W 2024 roku żłobek osiągnął dochody w łącznej wysokości **71. 235,05 zł**, pochodzące z następujących źródeł:

- **Dotacje publiczne – 37 118,00 zł:**
 - Program **MALUCH PLUS**: 25 080,00 zł
 - Środki od **wojewody** na dodatki motywacyjne: 12. 038,00 zł
- **Pozostałe dochody – 34 117,05 zł:**
 - **ZUS – 25 500,00 zł**, w ramach świadczenia „**Aktywnie w żłobku**”
 - Opłaty za **wyżywienie**: 6 075,00 zł
 - **Darowizny**: 2 500,00 zł
 - **Inne wpływy** (prowizje, odsetki, transakcje): 42,05 zł

Informacja dodatkowa – Świadczenie „Aktywnie w żłobku”

Gmina Biszczka otrzymuje z Zakładu Ubezpieczeń Społecznych świadczenie „**Aktywnie w żłobku**”, które służy dofinansowaniu kosztów objęcia dziecka opieką w żłobku. Świadczenie to przysługuje rodzicom dzieci uczęszczających do żłobka, klubu dziecięcego lub objętych opieką dziennego opiekuna – **do końca roku szkolnego, w którym dziecko kończy 3 rok życia, lub do 4. roku życia**, jeśli nie ma możliwości zapewnienia wychowania przedszkolnego.

Wysokość świadczenia „Aktywnie w żłobku” wynosi **1. 500 zł miesięcznie na dziecko** i stanowi istotne wsparcie w finansowaniu działalności żłobka.

Łączne wydatki poniesione przez placówkę w analizowanym okresie wyniosły **102. 749,82 zł**. Różnica w wysokości **31. 514,77 zł** została pokryta z **budżetu Gminy Biszczka**, co pozwoliło na zachowanie ciągłości i stabilności funkcjonowania żłobka.

8. Gospodarka i ład przestrzenny

8.1. Studium kierunków i uwarunkowań

Cały obszar gminy jest objęty opracowaniem pn: "Studium uwarunkowań i kierunków zagospodarowania przestrzennego gminy" podjętym uchwałą Nr VI/13/2002 Rady Gminy Biszczka z dnia 20 grudnia 2002 r.

Po wykonaniu oceny aktualności studium, Rada Gminy dokonała zmiany studium uchwałą Nr XXVIII/157/2013 z dnia 27 września 2013 r. dostosowując je do aktualnych potrzeb rozwojowych gminy.

Uchwałą Nr X/71/2019 z dnia 13 września 2019 r. Rada Gminy Biszczka wyraziła zgodę na przystąpienia do zmian w "studium uwarunkowań i kierunków zagospodarowania przestrzennego gminy".

Po przeprowadzeniu stosownej procedury administracyjnej Gmina Biszczka dokonała ponownej zmiany Studium Uwarunkowań i Kierunków Zagospodarowania przestrzennego gminy uchwałą nr XLIII/335/2023 z dnia 8 grudnia 2023 r.

8.2 Miejscowy plan zagospodarowania przestrzennego

Miejscowy plan zagospodarowania przestrzennego opracowany został w 2004 r. i przyjęty uchwałą Nr XV/56/2004 Rady Gminy Biszczka z dnia 16 marca 2004 r. Plan ten obejmuje obszar w granicach administracyjnych gminy z wyłączeniem działek oznaczonych Nr 2654/5, 2662/4 i 2720/5 położonych w miejscowości Biszczka (działki byłego PGR).

Po dokonaniu analizy mpzp oraz po opracowaniu "Oceny aktualności miejscowego planu zagospodarowania przestrzennego gminy" Rada Gminy Biszczka dokonała czterokrotnie zmian w mpzp kolejnymi uchwałami nr IV/23/2011 z dnia 15 lutego 2011 r., nr XXXVI/206/2014 z dnia 18 lipca 2014 r., nr XXV/156/2017 z dnia 23 czerwca 2017 r. oraz uchwałą nr XLVI/348/2024 z dnia 2 lutego 2024 r.

Dbając o interesy mieszkańców, przedsiębiorców oraz realizując strategiczne interesy gminy w zakresie rozwoju gospodarczego (budowa sanatorium oraz innych inwestycji gospodarczych), Rada Gminy przystąpiła ponadto do zmiany miejscowego planu zagospodarowania przestrzennego części gminy (tereny strefy ochrony sanatoryjnej) uchwałą Nr XXV/157/2017 z dnia 23 czerwca 2017 r. oraz uchwałą Nr XXXVII/232/2018 z dnia 11 października 2018 r. Opracowanie zmian w mpzp jest w trakcie realizacji. Wójt Gminy przedstawił założenia i oczekiwania co do kierunków zmian zgodnie z wnioskami złożonymi przez zainteresowanych mieszkańców i właścicieli nieruchomości, dokonano uzgodnień z przedstawicielami biura opracowującego propozycję zmian w mpzp, zwrócono się do instytucji i organów o stosowne opinie i uzgodnienia projektu zmiany mpzp. Obecnie trwają zaawansowane prace nad projektami kolejnych uchwał zmieniających mpzp dla miejscowości Biszczka oraz następnie dla pozostałych miejscowości z terenu gminy.

Niezależnie od prac nad zmianami mpzp dotyczącymi wniosków indywidualnych mieszkańców i właścicieli gruntów w związku z pojawieniem się inwestorów zainteresowanych realizacją na terenie gminy inwestycji związanymi z odnawialnymi źródłami energii (OZE) jak elektrownie wiatrowe Rada Gminy Biszczka podjęła uchwałą nr XXXIX/310/2023 z dnia 27 czerwca 2023 r. w sprawie przystąpienia do sporządzenia miejscowego planu zagospodarowania przestrzennego gminy Biszczka dla lokalizacji elektrowni wiatrowych w miejscowości Biszczka. Obecnie trwają zaawansowane prace planistyczne nad projektem zmiany mpzp w tym zakresie, opiniowanie i uzgodnienia z instytucjami i organami wedle wymagań ustawy o planowaniu i zagospodarowaniu przestrzennym organizowane są dyskusje publiczne i konsultacje społeczne nad procedowanym projektem zmian mpzp.

8.3 Plan Ogólny

W związku z Ustawą z dnia 7 lipca 2023 r. o zmianie ustawy o planowaniu i zagospodarowaniu przestrzennym oraz niektórych innych ustaw (Dz. U. z 2023 r. poz. 1688) wprowadzającą reformę systemu planowania i zagospodarowania przestrzennego Rada Gminy Biszczka podjęła uchwałę nr IX/53/2024 z dnia 30 grudnia 2024 r. w sprawie przystąpienia do sporządzenia Planu Ogólnego Gminy Biszczka. Obszar objęty sporządzeniem planu ogólnego obejmuje cały teren administracyjny gminy Biszczka.

Plan ogólny to nowe obowiązkowe narzędzie planistyczne, które odgrywać będzie kluczową rolę w kształtowaniu ładu przestrzennego gminy. Zastąpi on dotychczasowe Studium Uwarunkowań i Kierunków Zagospodarowania Przestrzennego wprowadzając jednolitą i spójną politykę zagospodarowania przestrzennego dla całej gminy. W odróżnieniu od studium stanowił on będzie akt prawa miejscowego i stanowił będzie podstawę do oceny zgodności planów miejscowych i decyzji o warunkach zabudowy.

9. *Kultura sport i rekreacja*

9.1. Uroczystości kulturalne

W 2024 roku Gminny Ośrodek Kultury, Sportu i Rekreacji w Biszczce kontynuował swoją misję wspierania i rozwijania życia kulturalnego, sportowego oraz rekreacyjnego na terenie gminy. Organizowane wydarzenia przyczyniły się do integracji mieszkańców oraz promowały aktywny i twórczy tryb życia.

Imprezy sportowe

W ramach promocji sportu i zdrowego stylu życia, ośrodek zorganizował liczne turnieje i zajęcia ruchowe:

- **Organizacja lokalnych turniejów**, w tym piłki nożnej skierowanych zarówno do dzieci i młodzieży, jak i dorosłych mieszkańców gminy, stanowiła doskonałą okazję do integracji różnych pokoleń oraz promowania zdrowego, aktywnego stylu życia. Dodatkowo zorganizowano turniej piłki siatkowej, który cieszył się dużym zainteresowaniem uczestników i kibiców. Wydarzenia te sprzyjały nawiązywaniu nowych znajomości, rozwijaniu pasji sportowych oraz wspólnej rywalizacji w duchu fair play
- **Zajęcia fitness, gimnastyczne i taneczne**
Ośrodek regularnie prowadził zajęcia z zakresu fitness, gimnastyki oraz tańca dla różnych grup wiekowych. Zajęcia te sprzyjały poprawie kondycji fizycznej i samopoczucia uczestników, promując zdrowy tryb życia.

Rekreacja i wypoczynek

Działania rekreacyjne skierowane były do mieszkańców wszystkich grup wiekowych i obejmowały zarówno aktywności na świeżym powietrzu, jak i kreatywne warsztaty:

- **Rajdy rowerowe i pikniki rodzinne**
W sezonie letnim organizowano cykliczne rajdy rowerowe, a także pikniki rodzinne na świeżym powietrzu. Uczestnicy mieli okazję spędzić czas w otoczeniu przyrody, co sprzyjało relaksowi oraz budowaniu więzi sąsiedzkich.
- **Warsztaty artystyczne**
Zajęcia plastyczne i rękodzielnicze pozwalały mieszkańcom rozwijać pasje i twórczość w przyjaznej atmosferze.

Najważniejsze wydarzenia kulturalne i społeczne

W 2024 roku w Gminie Biszczka odbyło się wiele znaczących uroczystości i imprez o charakterze kulturalnym i społecznym, które zgromadziły szerokie grono uczestników:

- **Dzień Miodu i Pieroga**
To jedno z najważniejszych świąt lokalnych, które przyciągnęło mieszkańców i gości z całego regionu. Wydarzenie miało charakter festynu, podczas którego można było spróbować tradycyjnych potraw, w szczególności miodu i pierogów, wziąć udział w konkursach kulinarnych oraz warsztatach rękodzielniczych. Program wzbogacały występy zespołów ludowych i lokalnych artystów, a całość sprzyjała promocji kultury regionalnej oraz integracji społeczności.
- **Dożynki Gminne**
Najważniejsze święto rolnicze w gminie, będące podziękowaniem za zebrane plony i okazją do wspólnej zabawy. W trakcie dożynek odbyły się uroczyste msze dziękczynne, ceremonie obrzędowe, a także liczne występy artystyczne, konkursy i kiermasze rękodzieła. Impreza była okazją do promocji tradycji, kultury ludowej i integracji mieszkańców wszystkich pokoleń.
- **BiblioLab – wydarzenie dla bibliotekarzy**
Spotkanie skupiające środowisko bibliotekarzy z Lubelszczyzny pod hasłem „Oblicza inteligencji: Odkryj je w bibliotece”. Program obejmował warsztaty o inteligencji emocjonalnej, możliwości międzynarodowej wymiany w ramach programu Erasmus oraz prezentacje dobrych praktyk lokalnych bibliotek.
- **Narodowe Święto Niepodległości**
Obchody rocznicy odzyskania niepodległości Polski, rozpoczęte mszą świętą i przemówieniem Wójta Gminy Biszczka, uświetnione przez występy orkiestry dętej, zespołów śpiewaczych oraz pokaz historyczny kawalerii. Wydarzenie integrowało społeczność lokalną i budowało poczucie tożsamości narodowej.
- **Spotkanie miłośników poezji – „Piękno Ziemi Biszczańskiej ukazane w poezji”**

Coroczne wydarzenie promujące lokalną twórczość literacką, podczas którego swoje utwory prezentowali zarówno doświadczeni poeci, jak i młodzi twórcy ze szkół. Spotkanie towarzyszyły występy muzyczne oraz wręczenie nagród dla najaktywniejszych czytelników.

- **Mikołajki**

Rodzinna impreza organizowana wspólnie z Kołem Gospodyń Wiejskich „Ale Byszczanki” oraz władzami gminy. Program obejmował konkursy, warsztaty dekorowania pierniczek, zabawy taneczne i świąteczne animacje, a kulminacyjnym momentem było przybycie Świętego Mikołaja z prezentami dla dzieci.

Podsumowanie

Rok 2024 był kolejnym rokiem intensywnej działalności Gminnego Ośrodka Kultury, Sportu i Rekreacji w Biszczy, który skutecznie integrował lokalną społeczność i promował aktywny styl życia. Organizowane imprezy i zajęcia przyczyniły się do rozwoju kulturalnego, sportowego oraz rekreacyjnego mieszkańców, odpowiadając na różnorodne potrzeby i zainteresowania.

Najważniejsze obszary działalności obejmowały:

- Organizację świąt lokalnych i wydarzeń plenerowych, takich jak Dzień Miodu i Pieroga oraz Dożynki Gminne.
- Prowadzenie licznych turniejów sportowych i zajęć rekreacyjnych, które promowały zdrowie i aktywność fizyczną.
- Wspieranie lokalnej twórczości artystycznej i literackiej poprzez konkursy, spotkania i warsztaty.
- Integrację mieszkańców poprzez wydarzenia patriotyczne oraz rodzinne imprezy okolicznościowe.

Działania GOKSiR w Biszczy w 2024 roku stanowiły ważny element budowania silnej i aktywnej wspólnoty lokalnej.

9.2. Rekreacja i wypoczynek

Zalew Biszcza - Żary o powierzchni 44 ha lustra wody, w otoczeniu lasów sosnowych jest główną atrakcją turystyczną gminy Biszcza. Na terenie przylegającym do zalewu znajduje się przestronny parking, kamping wraz z rozległym polem namiotowym, sanitariatami oraz wiatą biesiadną. Miłośnicy sportów wodnych również będą zachwyceni tym miejscem, można tu bowiem uprawiać żeglarstwo czy windsurfing. W tym malowniczym miejscu znajduje się park wodny, szkoła windsurfingu, która oferuje naukę od podstaw, kursy, szkolenia indywidualne i grupowe, profesjonalną kadrę instruktorską, nowoczesny sprzęt

szkoleniowy, strzeżone kąpielisko, zjeżdżalnię wodną, boisko plażowe do siatkówki, wypożyczalnię sprzętu wodnego oraz wypożyczalnię rowerów. Zbiornik wodny jest także atrakcją dla wędkarzy z powodu dużej ilości ryb, głównie karpi i okoni. W okresie jesienno - zimowym nie jest tu nudno, bowiem od października do kwietnia, w każdą niedzielę spotykają się tu członkowie Klubu Morsa KRA, by zażyć zdrowotnych kąpiei.

Specyficzny mikroklimat, złoża solankowe, flora i fauna oraz olbrzymie kompleksy lasów sosnowych sprawiają, że Gmina Biszczka ubiega się o status gminy uzdrowskiej. Według planów oraz starań władz gminy na terenach w sąsiedztwie zbiornika wodnego Biszczka-Żary mają powstać m. in.: szpital uzdrowski, sanatorium, przychodnia, zakłady rehabilitacji, restauracje, pijalnia wód, amfiteatr, mini tętnia, trasy spacerowe i rowerowe oraz ścieżki zdrowia.

10. Bezpieczeństwo publiczne i ochrona przeciwpożarowa

10.1. Realizacja zadań z zakresu bezpieczeństwa publicznego

Poprawa porządku i bezpieczeństwa publicznego mieszkańców gminy, zgodnie z art. 7 ust. 1 pkt 15 ustawy z dnia 8 marca 1990 r. o samorządzie gminnym, jest jednym z podstawowych zadań własnych jednostek samorządu terytorialnego. Gmina podejmuje nie tylko bezpośrednie działania o charakterze interwencyjnym. Na wzrost poziomu bezpieczeństwa wpływa także realizacja innych zadań samorządu, których celem jest ograniczanie pośrednich przyczyn stanowiących podłoże przestępczości oraz patologii społecznych. Są to np. działania w obszarze edukacji, wychowania, ochrony zdrowia, rozwoju gospodarczego, przeciwdziałania bezrobociu, narkomanii, alkoholizmowi i przemocy w rodzinach.

Istotnym elementem oddziaływania gminy na zapewnienie porządku i bezpieczeństwa publicznego jest możliwość wydawania przez radę gminy aktów prawa miejscowego o charakterze porządkowym, które mogą przewidywać za ich naruszenie sankcję w postaci kary grzywny. Przepisy porządkowe są ustanawiane przez radę gminy w drodze uchwały.

Wójt Gminy mając na uwadze między innymi bezpieczeństwo publiczne dzieci, młodzieży, mieszkańców oraz pieszych i kierowców jako uczestników ruchu drogowego, podejmuje działania w bardzo szerokim zakresie i skutecznie zmienia warunki komunikacyjne na drogach gminnych i powiatowych.

Nie odnotowano żadnych incydentów na terenie szkół gminnych prowadzonych przez jst. Komisja ds. Rozwiązywania Problemów Alkoholowych i Narkomanii nie wystąpiła do Wójta Gminy z wnioskiem o cofnięcie koncesji na sprzedaż i podawanie napojów alkoholowych naszym przedsiębiorcom. Nie miały miejsca żadne poważniejsze incydenty w otoczeniu zbiornika wodnego Biszczka-Żary.

Mając świadomość o konieczności ograniczania pośrednich przyczyn stanowiących podłoże przestępczości oraz patologii społecznych, w każdej szkole na

terenie gminy organizowane są coroczne prelekcje z przedstawicielami władz gminy, Policji i Państwowej i Straży Pożarnej.

Jednak podstawowym organem państwa powołanym do zapewnienia bezpośredniego bezpieczeństwa obywateli i ochrony porządku publicznego jest Policja Państwowa. Posterunek Policji w Potoku Górnym zabezpiecza bezpieczeństwo i porządek publiczny na terenie gminy Biszczka i Potok Górny.

Z treści "Analizy stanu bezpieczeństwa publicznego w 2023" przedkładanej corocznie przez Kierownika Posterunku Policji w Potoku Górnym wynika, że Gmina Biszczka jest rejonem ogólnie spokojnym.

10.2. OSP

Diagnoza stanu w zakresie działalności Ochotniczych Straży Pożarnych na terenie gminy Biszczka

Ochotnicze straże pożarne zgodnie z art.15 ustawy o ochronie przeciwpożarowej

są jednostkami ochrony przeciwpożarowej, ale również stowarzyszeniami funkcjonującymi

w oparciu o przepisy ustawy – prawo o stowarzyszeniach. Zgodnie z przepisami ustawy

o „ochronie przeciwpożarowej” koszty wyposażenia, utrzymania, wyszkolenia i zapewnienia gotowości

bojowej ochotniczych straży pożarnych ponosi gmina.

Wykaz jednostek OSP z terenu Gminy Biszczka					
Nazwa jednostki	Rok założenia	Liczba druhów czynnych	Liczba druhów MDP	Liczba druhów honorowych lub wspierających	Liczba druhów łącznie
OSP Bukowina	Jednostka powstała w 1927r.	42		4	46
OSP Biszczka I	Jednostka powstała w 1924 r.	40	17	12	69
OSP Biszczka II	Jednostka powstała w 1961 r.	50		5	55
OSP Wólka Biska	Jednostka powstała w 1968r.	23		1	24
OSP Gózd Lipiński	Jednostka powstała w 1952r.	44		2	46

Jednostki OSP z terenu Gminy Biszczka działające w Krajowym Systemie Ratowniczo - Gaśniczym:

OSP Biszczka I	od kwietnia 1995 r.
OSP Gózd Lipiński	od grudnia 2021r.

Kampania sprawozdawcza za rok 2024 jednostek OSP z terenu Gminy Biszczka zakończona

Zakończyła się kampania sprawozdawcza w jednostkach OSP funkcjonujących na terenie Gminy Biszczka. Druhowie ze wszystkich pięciu działających na naszym terenie jednostek udzielili absolutorium Zarządom.

Terminy Walnych Zebrań Sprawozdawczych w jednostkach OSP

Biszczka I	- 15 luty 2025r. godz. 17 ⁰⁰
Biszczka II	- 01 luty 2025r. godz. 17 ⁰⁰
Bukowina	- 22 luty 2025r. godz. 18 ⁰⁰
Gózd Lipiński	- 04 styczeń 2025r. godz. 17 ⁰⁰
Wólka Biska	- 22 luty 2025r. godz. 16 ⁰⁰

Łącznie w 2024 roku strażacy z Gminy Biszczka interweniowali 64 razy, w tym 18 razy w związku z pożarami i 46 razy na skutek innych miejscowych zagrożeń, fałszywych alarmów nie było.

Należy zaznaczyć, iż praca społeczna strażaków w 2024r. nie ograniczała się jedynie do prowadzenia działalności ratowniczo-gaśniczej. Druhowie wielokrotnie angażowali się w organizację imprez oraz uroczystości odbywających się na terenie naszej gminy, zabezpieczali trasy imprez sportowych i procesji kościelnych, przeprowadzali pokazy ratownicze i prewencyjne pogadanki w szkołach. Strażacy OSP są także regularnie szkoleni podczas specjalistycznych kursów. Warto podkreślić, że nasze jednostki starają się bardzo skutecznie pozyskiwać sprzęt i wkładają wiele pracy i zaangażowania na rzecz rozwoju jednostek.

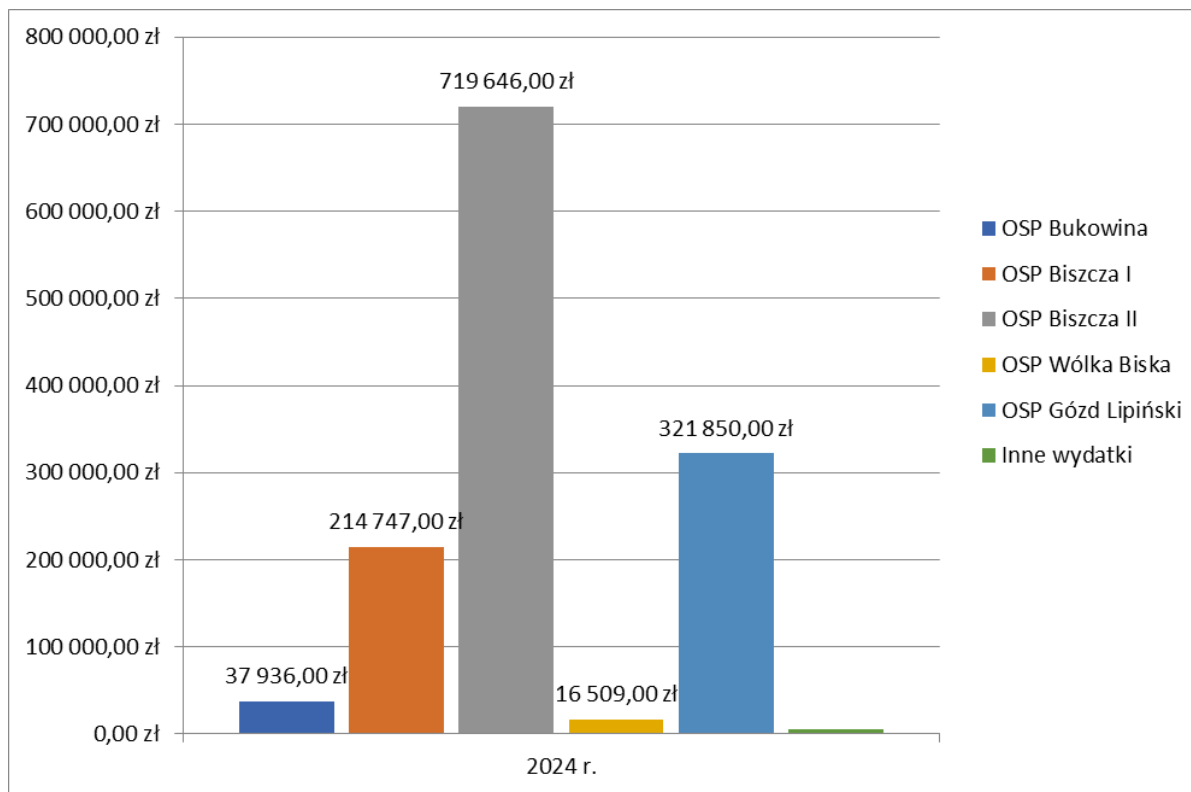
Podczas zebrań strażacy podsumowywali swoją pracę w roku 2024, a także przedstawiali plany realizacji na rok 2025.

Zestawienie wydatków dla OSP za 2024 rok.

Do 2003 r. finansowanie jednostek OSP realizowano bezpośrednio z budżetu gminy.

Począwszy od 2004 r. wprowadzono zmianę sposobu finansowania poprzez bezpośrednio przekazywanie znacznej części środków do jednostek w formie dotacji.

Po zmianie sposobu finansowania rozpoczęto systematyczne zwiększanie budżetu na ochotnicze straże pożarne ze szczególnym uwzględnieniem jednostek z Krajowego Systemu Ratowniczo - Gaśniczego i pozostałych jednostek wykazujących się dużą aktywnością w działaniach ratowniczo - gaśniczych.



Główne wyposażenie gaśnicze jednostek.

OSP KSRG w Biszczce I –

1. samochód bojowy „Star 244” z pełnym wyposażeniem
2. samochód Lublin oraz 3 motopomp
3. samochód ratowniczo-gaśniczy średni IVECO
4. zestaw ratownictwa technicznego typu „Lukas”
5. motopompy, 2 motopompy pływające oraz motopompa szlamowa
6. Samochód terenowy MITSUBISCHI
7. Łódź ratownicza Whally z silnikiem zaburtowym 40 km oraz przyczepą
8. 2 zestawy PSP-R1 do ratownictwa medycznego
9. wentylator oddymiający
- 10.2 pilarki do drewna
11. piła do betonu i stali

- 12.2 agregaty prądotwórcze
- 13.4 aparatów nadciśnieniowych
- 14. Kamera termowizyjna

OSP KSRG w Goździe Lipińskim

1. samochód bojowy Star 266 wraz z pełnym wyposażeniem
2. zestaw ratownictwa technicznego
3. 2 motopompy, motopompa pływająca oraz motopompa szlamowa
4. 4 aparaty nadciśnieniowe
5. 3 pilarki do drewna
6. piła do betonu i stali
7. agregat prądotwórczy

OSP w Biszczy II

1. samochód bojowy RENAULT MEDIUM z pełnym wyposażeniem
2. 2 motopompy, motopompa pływająca oraz motopompa szlamowa
3. pilarka do drewna

OSP w Bukowinie

1. samochód bojowy Star 266 wraz z pełnym wyposażeniem
2. 2 motopompy, motopompa pływająca oraz motopompa szlamowa
3. agregat prądotwórczy
4. 2 aparaty nadciśnieniowe
5. wentylator oddymiający
6. 2 pilarki do drewna

OSP w Wólce Biskiej

1. samochód Żuk wraz z pełnym wyposażeniem
2. 2 motopompy

11. Pomoc społeczna

Tabela: Wykaz wydatków na zadania realizowane w GOPS w 2024 r.

Rozdział	Treść	Zadania własne § 2030			Zadania zlecone § 2010	Razem
		Budżet gminy	Dotacja z UW	Razem		
POMOC SPOŁECZNA OGÓLEM		877 239,33	556 614,45	1 433 853,78	3 367 142,12	4 800 995,90
85205	Zad. w zakresie przeciwdziałania przemocy w rodzinie	860,59	6 000,00	6 860,59	-	6 860,59
85213	Składki na	-	10 761,48	10 761,48	-	10 761,48

	ubezpieczenie zdrowotne					
85214	Zasiłki i pomoc w naturze oraz składki na ubezpieczenie społeczne w tym: - zasiłki okresowe – - zasiłki celowe	- 17 983,91	65 930,85	83 914,76	-	83 914,76
85215	Dodatki mieszkaniowe oraz bon energetyczny	18 346,50	-	18 346,50	157 639,54	175 986,04
85216	Zasiłki stałe	-	168 958,55	168 958,55	-	168 958,55
85219	Ośrodki pomocy społecznej	582 940,17	150 708,60	733 648,77	-	733 648,77
85228	Usługi opiekuńcze i specjalistyczne usługi opiekuńcze	18 151,56	-	18 151,56	-	18 151,56
85230	Pozostała działalność - dożywianie	22 240,00	88 960,00	111 200,00	-	111 200,00
85295	Pozostała działalność	-	-	-	174 846,95	174 846,95
85415	Stypendia socjalne.	8 593,20	34 372,80	42 966,00	-	42 966,00
85501	Świadczenia wychowawcze R500+	19 200,00	-	19 200,00	-	19 200,00
85502	Świadczenia rodzinne , pielęgnacyjne, fundusz alim. zasiłek specjalny, zasiłek dla opiekuna	120 567,69	-	120 567,69	2 990 265,13	3 110 832,82
85503	Karta Dużej Rodziny	-	-	-	269,26	269,26
85504	Asystent rodziny	62 601,21	30 922,17 (w tym 23 741,97 z Funduszu Pracy)	93 523,38	-	93 523,38
85508	Rodziny Zastępcze	5 754,50	-	5 754,50	-	5 754,50

85513	Ubezpieczenie zdrowotne w świadcz. rodz.	-	-	-	44 121,24	44 121,24
-------	--	---	---	---	-----------	-----------

Ogółem na działalność Gminnego Ośrodka Pomocy Społecznej w Biszczy wydatkowana została w 2024 roku kwota 4 800 995,90 zł. w tym:
 środki z budżetu gminy (zadania własne i dofinansowane) – 1 433 853,78 zł. co stanowi 29,87% wydatków
 środki z budżetu wojewody (zadania zlecone) – 3 367 142,12 zł. – co stanowi 70,13% wydatków.

11.1. Zadania własne

Zadania w zakresie przeciwdziałania przemocy domowej – 6 860,59 zł.

Ze środków własnych wydatkowano kwotę- 860,59 zł., z budżetu wojewody dofinansowano- 6 000,00 zł.

Środki finansowe przeznaczono na szkolenie członków Zespołu Interdyscyplinarnego w zakresie przeciwdziałania przemocy domowej oraz zakupiono materiały biurowe, telefon, wentylator, urządzenie wielofunkcyjne, artykuły spożywcze na potrzeby posiedzenia Zespołu Interdyscyplinarnego. Ponadto wypłacono dodatek specjalny dla przewodniczącej zespołu, która jest pracownikiem GOPS.

Zasiłki i pomoc w naturze – 17 983,91 zł.

W ramach zadań własnych wypłacono zasiłki celowe i celowe specjalne w kwocie – 17 983,91 zł.

Wypłata dodatków mieszkaniowych– 18 346,50 zł.

Zadania w zakresie wypłaty dodatków mieszkaniowych w całości finansowane ze środków budżetu gminy – 18 346,50 zł. Z tej formy pomocy skorzystało 10 rodzin.

Gminny Ośrodek Pomocy Społecznej – 733 648,77 zł.

GOPS w składzie: kierownik, 1 specjalista pracy socjalnej, 2 pracowników socjalnych oraz główna księgowa.

Koszt utrzymania ośrodka to przede wszystkim:

- wypłacona odprawa emerytalna i dwie nagrody jubileuszowe na kwotę- 71 576,00 zł.

- dodatki motywacyjne wypłacone za okres od lipca do grudnia 2024r. wraz z pochodnymi dla 5 pracowników na kwotę- 29 769,60 zł.

- wynagrodzenia i pochodne od nich – 552 032,33 zł

- wydatki związane z realizacją zadań statutowych –80 270,84 zł głównie na zakupy materiałów biurowych, licencje, tonery, prowizje bankowe, delegacje i ryczałty samochodowe, szkolenia itp.

Utrzymanie GOPS jest zadaniem własnym gminy, dofinansowanym częściowo z budżetu wojewody w kwocie- 150 708,60 zł.

Usługi opiekuńcze i specjalistyczne usługi opiekuńcze – 18 151,56 zł

Powyższe wydatki to koszt utrzymania jednej opiekunki domowej zatrudnionej na umowę zlecenia dla 1 podopiecznego.

Rodziny zastępcze – 5 754,50 zł.

Pokrycie kosztów utrzymania dziecka umieszczonego w rodzinie zastępczej. W trzecim roku i w następnych latach pobytu dziecka w pieczy zastępczej 50% wydatków na opiekę tj. od kwoty 1 002,00 zł .

Świadczenia wychowawcze –19 200,00 zł

Świadczenia wychowawcze wypłaca Zakład Ubezpieczeń Społecznych. W przypadku ustalenia, że świadczenie wychowawcze jest wydatkowane niezgodnie z celem lub marnotrawione ZUS przekazuje świadczenie na konto Gminnego Ośrodka Pomocy Społecznej, z którego opłacane są wydatki rzeczowe lub w formie opłacania usług. W 2024 roku świadczenie wychowawcze realizowane było w formie rzeczowej w jednej rodzinie z dwojgiem dzieci.

10.2. Zadania zlecone

Składki na ubezpieczenia zdrowotne – 44 121,24 zł.

Ubezpieczenie zdrowotne opłacane za osoby pobierające świadczenie pielęgnacyjne - liczba świadczeń - 162, specjalny zasiłek opiekuńczy – liczba świadczeń - 5 oraz zasiłek dla opiekuna – liczba świadczeń – 24.

Świadczenia rodzinne oraz składki na ubezpieczenia emerytalne i rentowe z ubezpieczenia społecznego –3 110 832,82 zł.

Środki na powyższy cel pochodzą z budżetu państwa – **2.988 265,13 zł na świadczenia rodzinne** oraz **2000 zł** na wypłatę kosztów obsługi świadczeń wychowawczych tj. na zakup licencji oprogramowania i materiałów biurowych.

Z budżetu gminy wydatkowano- **120 567,69 zł.** , na dofinansowanie wynagrodzenia pracownika realizującego zadanie oraz obsługę funduszu alimentacyjnego.

W trakcie roku wypłacono świadczenia rodzinne wraz z dodatkami, świadczenia rodzicielskie, świadczenie pielęgnacyjne, zasiłek pielęgnacyjny, fundusz alimentacyjny, specjalny zasiłek opiekuńczy oraz zasiłek dla opiekuna na kwotę –**2 561 952,36 zł.** Ponadto na składki na ubezpieczenia emerytalno- rentowe dla osób otrzymujących świadczenie pielęgnacyjne, specjalny zasiłek opiekuńczy i zasiłek dla opiekuna wydatkowano - **340 819,85 zł.**

Wydatki rzeczowe oraz wydatki osobowe związane z zatrudnieniem 2 pracowników tj. referent d/s. świadczeń rodzinnych i inspektor d/s. funduszu alimentacyjnego i dodatków mieszkaniowych w kwocie - **208 060,61 zł.**

Z tego koszty obsługi zadań zleconych – 87 492,92 zł. Koszt obsługi finansowany ze środków własnych – 120 567,69 zł.

Karta Dużej Rodziny –269,26 zł

Wynagrodzenie wraz z pochodnymi dla pracownika realizującego zadania z KDR.

Zadania współfinansowane

Składki na ubezpieczenia zdrowotne – 10 761,48 zł.

Ubezpieczenie zdrowotne za osoby pobierające zasiłek stały nie podlegające obowiązkowi ubezpieczenia zdrowotnego z innego tytułu. Liczba świadczeniobiorców – 13, wypłaconych świadczeń 150.

Zasiłki i pomoc w naturze – 65 930,85 zł.

W ramach zadań własnych dofinansowanych z budżetu wojewody wypłacono zasiłki okresowe – **65 930,85 zł**. Liczba rodzin korzystających z pomocy – 28. Liczba świadczeń- 167.

Zasiłki stałe – 168 958,55 zł

Zasiłki wypłacono dla 23 rodzin. Liczba świadczeń – 221. Jest to zadanie własne dofinansowane z budżetu wojewody.

Program „ Posilek w szkole i w domu” – 111 200,00 zł.

Z budżetu wojewody dofinansowano **88 960,00 zł.**, ze środków własnych - **22 240,00 zł**. Rzeczywista liczba osób objętych programem 154 osób w tym 75 uczniów korzystających z posiłków w szkołach podstawowych oraz szkołach średnich.

Z zasiłku celowego na posiłek skorzystało 39 rodzin.

Stypendia socjalne –42 966,00 zł.

Zadanie dofinansowane z budżetu wojewody w kwocie –**34 372,80 zł**.

Ze środków własnych – **8 593,20 zł**. Liczba uczniów otrzymujących stypendia - 30 z 22 rodzin.

Wspieranie rodziny –93 523,38 zł.

Powyższe środki wydatkowano na wynagrodzenie Asystenta rodziny wraz z pochodnymi. Z budżetu wojewody wypłacono dodatek motywacyjny wraz z pochodnymi od miesiąca lipca do grudnia 2024r. w kwocie – 7 180,20 zł. Ze środków Funduszu Pracy przeznaczono na jednorazowy dodatek do wynagrodzenia dla asystenta rodzin w kwocie 2 000,00 zł. oraz refundacje kosztów wynagrodzenia za m-c od I do XII 2024 roku w kwocie- 21 741,97 zł. tj. 28,83% ogólnych kosztów. Asystent rodziny w roku 2024 wspierał 10 rodzin w tym 21 dzieci z naszej gminy przeżywające trudności w wypełnianiu funkcji opiekuńczo- wychowawczych.

Program „Pomost” – 4.412 zł.

Dotacja przeznaczona na sfinansowanie utrzymania oraz rozwoju systemu teleinformatycznego z obszaru pomocy społecznej.

Dodatek osłonowy – 170.434,95 zł

Dodatek osłonowy ma celu zniwelować koszty energii, gazu dla mniej zamożnych gospodarstw. Dodatek przysługuje jednorazowo dla gospodarstw jednoosobowych, w których przeciętny dochód za 2022r. nie przekracza 2100 zł i gospodarstw wieloosobowych których przeciętny dochód za 2022r. nie przekracza 1500 zł. Z tego typu świadczenia w naszej gminie skorzystało 388 gospodarstw na kwotę 167.093,79 zł oraz kosztów obsługi w wysokości 2% wydatków poniesionych w kwocie – 3.341,16 zł. Koszty obsługi wydatkowano na zakup licencji, prowizji oraz zakup materiałów biurowych.

Bon energetyczny – 157.639,54 zł

Bon energetyczny przysługuje jednorazowo dla gospodarstw jednoosobowych w których wysokość miesięczna dochodu za rok 2023 nie przekracza 2500 zł, oraz wieloosobowych dla których dochód za 2023 r nie przekracza 1700 zł. Z tego typu świadczenia w naszej gminie skorzystało – 367 gospodarstw na kwotę – 153.123,93 zł oraz kosztów obsługi zadania w wysokości 3 % wydatków poniesionych w kwocie – 4.515,61 zł. Koszty obsługi zadania wykorzystano na wynagrodzenia pracowników realizujących zadanie.

Ponadto Gminny Ośrodek Pomocy Społecznej w Biszczy realizuje inne zadania, m.in. :

Pomoc żywnościową

We współpracy z Lubelskim Oddziałem Okręgowym Polskiego Czerwonego Krzyża z siedzibą w Lublinie w 2024r. udzielono pomocy 521 osobom najbardziej potrzebującym z 179 rodzin z terenu Gminy Biszcza w postaci artykułów spożywczych w formie paczek żywnościowych w ramach Programu Fundusze Europejskie na Pomoc Żywnościową 2021-2027 współfinansowanego z Europejskiego Funduszu Społecznego Plus- Podprogram 2023 oraz 16 uchodźcom z 6 rodzin ukraińskich, znajdujących schronienie przed wojną u mieszkańców z terenu Gminy Biszcza.

Wydano ponad 27 966,96 kg następujących produktów żywnościowych: dżem truskawkowy, makaron jajeczny świderki, mąka pszenna, kasza jęczmienna, płatki owsiane, herbatniki maślane, kawa zbożowa rozpuszczalna, mleko UHT, ser podpuszczkowy dojrzewający, szynka wieprzowa mielona, szynka drobiowa, paszтет wieprzowy, szprot w oleju, cukier biały, olej rzepakowy, fasolka po bretońsku o wartości brutto 182 085,12 zł.

Kryterium dochodowe określone jest każdorazowo w Wytycznych Instytucji Zarządzającej i w Podprogramie 2023 wynosiło:

- 2 056,40 zł. dla osoby samotnie gospodarującej,
- 2 590,00 zł. dla osoby w rodzinie.

Przeciwdziałanie przemocy w rodzinie

W 2024 roku do Zespołu Interdyscyplinarnego wpłynęły 6 formularze „Niebieskie Karty” – A, sporządzone przez Policję i GOPS w tym oprócz w/w kart ZI prowadził pracę w 1 rodziną, w których procedurę „Niebieskie Karty A” wszczęto w 2023r.

W 2024r. grupy robocze udzielały pomocy 7 rodzinom.

Liczba osób dotkniętych przemocą – 13, w tym 7 dzieci.

Praca socjalna

Jednym z głównych zadań gminy w zakresie pomocy społecznej jest wykonywanie pracy socjalnej, była prowadzona przez pracowników socjalnych w 196 rodzinach.

Praca socjalna dotyczy niemal każdej rodziny zgłaszającej się po pomoc do Ośrodka. Jest to jedna z bardzo ważnych i pracochłonnych form pomocy, polegająca przede wszystkim na dotarciu do świadomości klienta, że pracownik socjalny chce i może mu pomóc, pod warunkiem, że on sam zaangażuje się w proces zmian.

GOPS realizując zadania pomocy społecznej współpracuje z różnymi organami i instytucjami: z Urzędem Gminy, Policją, Szpitalami, NZOZ ESKULAP w Biszczu, Gminną Komisją Rozwiązywania Problemów Alkoholowych, Szkołami, Poradnią Psychologiczno-Pedagogiczną, GOKSiR-em, Sądem Rejonowym, Kuratorami Sądowymi, Powiatowym Centrum Pomocy Rodzinie, Powiatowym Urzędem Pracy, ZUS-em, KRUS-em, Samorządowym Kolegium Odwoławczym, z pracownikami Zespołu Leczenia Środowiskowego z Centrum Zdrowia Psychicznego w Radeczniczy oraz innymi Ośrodkami Pomocy Społecznej.

12. Gmine jednostki organizacyjne

W Gminie Biszczu zostały powołane następujące jednostki organizacyjne:

1. Urząd Gminy w Biszczu,
2. Gminny Ośrodek Pomocy Społecznej w Biszczu,
3. Zakład Gospodarki Komunalnej w Biszczu,
4. Gminny Ośrodek Kultury Sportu i Rekreacji w Biszczu,
5. Gminny Zespół ds. Oświaty,
6. Samorządowy Zespół Szkół im. Dzieci Zamojszczyzny w Biszczu,
7. Szkoła Podstawowa im. Jana Hetmana Zamojskiego w Bukowinie,
8. Samorządowa Szkoła Podstawowa im. Jana Pawła II w Goździe Lipińskim.
9. Gminny Żłobek Iskierka w Biszczu

Jednostki organizacyjne gminy realizują zarówno zadania ustawowe jak również inne zadania wynikające z bieżącego funkcjonowania gminy. Wszystkie jednostki wykonały przypisane im zadania prawidłowo i w ustawowym terminie.